

# AZƏRBAYCAN RESPUBLİKASI

*Əlyazması hüququnda*

## MÜASİR İNGİLİS DİLİNDƏ SADƏ CÜMLƏLƏRİN İNVARİANT MODELƏRİ VƏ VARIATİVLİYİ

İxtisas: 5708.01 – German dilləri

Elm sahəsi: Filologiya

İddiaçı: **Fəridə Məhəmmədəli qızı Allahverdiyeva**

Elmlər doktoru elmi dərəcəsi  
almaq üçün təqdim edilmiş dissertasiyanın

### **AVTOREFERATI**

**Bakı – 2022**

Dissertasiya işi AMEA Nəsimi adına Dilçilik İnstitutunun Hind-Avropa dilləri şöbəsində yerinə yetirilmişdir.

Elmi məsləhətçi: filologiya elmləri doktoru, professor  
**İlham Mikayıl oğlu Tahirov**

Rəsmi opponentlər: filologiya elmləri doktoru, professor  
**Fərman Hüsən oğlu Zeynalov**

filologiya elmləri doktoru, professor  
**Afət Musa qızı Abbasova**

filologiya elmləri doktoru, dosent  
**Rəna Teymur qızı Səfərəliyeva**

filologiya elmləri doktoru  
**Pərviz Yasinəli oğlu Ağayev**

Azərbaycan Respublikasının Prezidenti yanında Ali Attestasiya Komissiyasının Azərbaycan Dillər Universiteti nəzdində fəaliyyət göstərən ED 2.12 Dissertasiya şurası.

Dissertasiya şurasının  
sədri: \_\_\_\_\_ filologiya elmləri doktoru,  
akademik  
**Kamal Mehdi oğlu Abdullayev**

Dissertasiya şurasının  
elmi katibi: \_\_\_\_\_ filologiya üzrə fəlsəfə doktoru,  
dosent  
**İradə Nadir qızı Sərdarova**

Elmi seminarın  
sədri: \_\_\_\_\_ filologiya elmləri doktoru,  
professor  
**Fəxrəddin Yadigar oğlu Veysəlli**

## İŞİN ÜMUMİ SƏCİYYƏSİ

**Mövzunun aktuallığı və işlənmə dərəcəsi.** Variativlik, variantlılıq dil vasitələrinin universal xüsusiyyəti olaraq dilin bütün səviyyələrində müşahidə edilir. Müasir dilçilik tədqiqatları üçün əsas səciyyəvi cəhətlərdən biri dil vasitələrinin variativliyinin ümumi tipologiyası və müxtəlif variantların məndə funksional spesifikasiyi kimi məsələlərə diqqət yetirilməsidir. Dilin digər səviyyələrindən fərqli olaraq, sintaksisdə variativlik problemi az tədqiq edilmişdir. Sintaksis sahəsində variativliyin tədqiqinin mürəkkəbliyi sintaktik vahidlərin ikili təbiəti, onların struktur-məzmun düzəni ilə şərtlənir. Sintaktik vahid olaraq cümlə tarixi təkamül prosesində struktur-məzmun düzənini və funksional yönünü dəyişir. Sadə cümlə ümumən qəbul edilmiş kommunikativ nitq vahidi və ümumən qəbul edilmiş sintaktik vahid kimi müasir dilçilik tədqiqatlarında müxtəlif yönəldən geniş tədqiq edilmiş və indi də edilməkdədir. Cümlənin struktur növü olaraq sadə cümlə, başqa dillərdə olduğu kimi, müasir ingilis dilində də uzun inkişaf yolu keçmiş, cümlə modellərində, cümlə üzvlərinin ifadə vasitələrində, sadələşmə nəticəsində söz sırasında müəyyən dəyişikliklər vasitəsilə struktur-semantik cəhətdən təkmilləşərək bugünkü vəziyyətə gəlib çıxmışdır.

İndiyə qədər ingilis dilinin sintaktik quruluşunun təsviri verilən tədqiqatlarda sadə cümlənin bütün sintaktik modellərinin variativlik xüsusiyyətlərinin hərtərəfli təsviri verilməmişdir. Hələ də sintaksisdə sadə cümlə ilə bağlı mübahisəli məqamların olması səbəbindən onun struktur-semantik xüsusiyyətlərini, tarixi inkişaf prosesində meydana çıxan variasiyaları önəmli məsələ kimi qeyd etmək olar ki, bu da mövzunun aktuallığına dəlalət edir. Bütün bunlar sadə cümlənin ingilis dilinin müxtəlif tarixi dövrlərindəki struktur-semantik düzənini təhlil edərək müqayisələr aparılmasını, sadə cümlə modellərində, cümlə üzvləri və onların ifadə vasitələrində, söz sırasında baş vermiş dəyişikliklərin üzə çıxarılmasını, həmin dəyişikliklərin səbəblərinin təhlil edilməsini aktual linqvo-metodik məsələ kimi gündəmə gətirir.

Azərbaycan dilçiliyində müxtəlif növ cümlələrin variativlik

problemini bir çox tədqiqatçılar (K.Abdullayev, S.Abdullayev, F.Veysəlli, D.Yunusov və başqaları) araşdırmış və bu sahəyə dair dəyərli əsərlər ortaya qoymuşlar. Variativlik termini müasir dilçilikdə müxtəlif dil vahidlərinin funksionallığının təsviri və onun müşahidə olunmayan tərəflərinin aşkara çıxarılması zamanı tətbiq edilir. Son onilliklərdə fonologiyada möhkəmlənmiş variativlik anlayışı artıq dilçiliyin digər sahələrində, o cümlədən sintaksis sahəsində geniş tədqiqatların aparılmasına da rəvac vermişdir.

Müasir dilçilikdə sintaktik tədqiqatlar zamanı cümləyə struktur, pragmatik, kommunikativ və s. mövqelərdən yanaşılır. Cümlənin struktur dəyişmələrinə, onun paradigmalarına olan maraq müasir qrammatik-sintaktik tədqiqatlarda mühüm yer tutur. Belə cəhdlər onunla izah olunur ki, müasir dilçilikdə əsas diqqət dilin dinamik tərəfinə yönəldilir. Bütün bunlar oxşar sintaktik strukturların, sadə cümlənin invariant modellərinin və modeldaxili variasiyaların təhlilini, onların minimal və maksimal sərhədlərini müasir ingilis dilinin materialları əsasında və mövcud dilçilik ədəbiyyatında əks olunan nəzəriyyələr fonunda aydınlaşdırılmasını, əldə olunan nəticə və qənaətlərin xarici dilin tədrisi prosesində dəyərləndirilməsini aktuallaşdırır.

Tədqiqatın nəzəri bazasını müxtəlif dillərin, o cümlədən ingilis dilinin qrammatik quruluşu, sintaktik strukturu, tarixi, kommunikativ, funksional, semantik, müqayisəli sintaksisi, universal və transformasion-generativ qrammatika, cümlənin aktual üzvlənməsi, mətn sintaksisi və s. ilə bağlı xarici və ölkə dilçi alimlərinin – E.Koseriu, L.Tenyer, U.Çeyf, N.Xomski, Z.Harris, O.Yespersen, C.Layons, A.M.Muxin, A.İ.Smirnitski, V.M.Solntsev, B.A.İliş, V.V.Rastorquyeva, N.A.Slüsareva, K.Brunner, V.Q.Qak, Q.Qlison, V.A.Zveginsev, K.Abdullayev, Ə.Rəcəbli, S.Abdullayev, F.Veysəlli, A.Məmmədov, D.Yunusov və b. elmi-nəzəri araşdırmaları, fikir və mülahizələri təşkil edir.

**Tədqiqatın obyektı və predmeti.** Tədqiqatın obyektı müasir ingilis dilində sadə cümlənin struktur tipləridir.

Tədqiqatın predmetini müasir ingilis dilində sadə cümlənin invariant modellərinin və variativliyinin müəyyənəşdirilməsi təşkil edir.

**Tədqiqatın məqsəd və vəzifələri.** Tədqiqatın əsas məqsədi müasir ingilis dilinin materialları əsasında sadə cümlənin strukturunda baş vermiş müxtəlif variativ, paradiqmatik, derivasion, sinonimik və transformasion dəyişmələri və invariant modelləri müəyyənləşdirmək, sadə cümlənin strukturundakı dəyişmələrin səbəblərini ingilis dilinin tarixi inkişaf dövrləri üçün xas olan dəyişmələr fonunda şərh etmək, cümlənin şəkli dəyişmələri zamanı və semantik strukturlarının dəyişdiyi hallarda ümumi əlamət kimi variativliyi əsas götürmək, sadə cümlələrin sintaktik baxımdan transformasion və paradiqmatik əlaqələrinin yaranma səbəblərini müəyyən etməkdən ibarətdir.

Bu məqsədə çatmaq üçün, aşağıdakı vəzifələrin həllinə diqqət yetirilir:

- ingilis dilinin ayrı-ayrı tarixi inkişaf dövrlərində sadə cümlənin səciyyəvi struktur-semantik xüsusiyyətlərini tədqiq etmək;

- orta və erkən yeni ingilis dili dövrləri üçün səciyyəvi sadə cümlə modellərində baş vermiş dəyişiklikləri üzə çıxarmaq;

- ingilis dilinin ayrı-ayrı tarixi inkişaf dövrlərində sadə cümlə strukturlarında cümlə üzvləri və onların ifadə vasitələrində baş vermiş dəyişiklikləri tədqiq etmək;

- müasir ingilis dilində sadə cümlənin sintaktik variantlarını və onların tiplərini müəyyənləşdirmək;

- ingilis dilində sadə cümlələrin variativliyini şərtləndirən əsas amilləri üzə çıxarmaq;

- müasir ingilis dilində sadə cümlələrin əsas invariant modellərinin sistemli semantik-sintaktik təsvirini müəyyən etmək;

- elmi-nəzəri ədəbiyyatın tənqidi təhlili əsasında müasir ingilis dilidə sadə cümlələrin invariant modellərinin tipologiyasını dəqiqləşdirmək;

- ingilis dilində sadə cümlə modelləri üçün sintaktik paradiqmaları araşdırmaq;

- ingilis dilində sadə cümlələrin oxşar sintaktik strukturlarında sintaktik derivasiya məsələsini aşkar etmək;

- ingilis dilində sadə cümlələrin müxtəlif linqvistik təhlil modelləri (transformasiya, törədici və ya törəmə) əsasında müəyyənləşdirmək;

- ingilis dilində sadə cümlələrin strukturunda cümlə üzvlərinin işlənmə modellərinin təsvirini vermək;
- ingilis dilinin sadə cümlələrinin intonasiya strukturunu və nitq intonasiyasının variativ təbiətini üzə çıxarmaq;
- intonasiya strukturunda konstantlıq və variativlik məsələlərini eksperimental cəhətdən tədqiq etmək;
- ingilis dili sadə cümlələrinin intonasiyasının formal və funksional aspektlərini dəqiqləşdirmək.

**Tədqiqat metodları.** Tədqiqatda təsviri və müqayisə kimi ümumelmi linqvistik təhlil metodlarından istifadə edilmişdir. Faktik dil materialının təhlilində definisiya təhlili, komponentli təhlil, transformasiya, kontekstual təhlil, modelləşdirmə kimi üsul və metodlar tətbiq edilmişdir. Tədqiqat mövzusu ilə bağlı elmi-nəzəri mənbələrə istinad edilmişdir. Faktik dil materialı müasir ingilis və Amerika bədii ədəbiyyatından seçilmişdir.

#### **Müdafiyyə çıxarılan əsas müddəalar:**

1. Müasir ingilis dilində sadə cümlənin struktur tiplərinin təhlili belə qənaətə əsas verir ki, sadə cümlənin feili və ismi struktur tipləri qarşılaşdırıla bilər. Digər dillərdə olduğu kimi, ingilis dilində də feili struktur tipləri üstünlük təşkil edir.

2. İngilis dilində sadə cümlənin struktur tiplərində cümlə üzvlərinin mahiyyətini müəyyənləşdirməkdə subyekt-obyekt və predikativ kateqoriyalarla şərtlənən predikativ münasibətlər həlledici önəm daşıyır.

3. İngilis dilinin tarixi inkişaf mərhələlərində sadə cümlə modellərində subyekt-predikat münasibətlərinin təkamülü ilə yanaşı, struktur-semantik genişlənmə gedir, ikinci dərəcəli üzvlər formalaşır. Sadə cümlənin invariant modellərinin qarşılaşdırılması onu deməyə əsas verir ki, mahiyyətə predikativliyə daha yaxın olan obyekt münasibəti ondan sonra təşəkkül tapmışdır. Obyekt münasibəti sadə cümlə strukturunda xəbərlə tamamlıq arasındakı semio-qrammatik assosiasiyaların qneseoloji əsasını müəyyən edir. Sadə cümlədə struktur-semantik genişlənməsində subyekt-predikat və obyekt münasibətlərindən sonra atributiv münasibət formalaşır ki, bu da ingilis dilində predmetlə təyin arasındakı əlaqələrin nominativ ifadəsi ilə səciyyəlidir. İngilis dilində sadə cümlənin struktur-semantik

genişlənməsində özünü göstərən bu hal, həm də tipoloji hadisə sayıla bilər, çünki predikativ, obyekt, atributiv münasibətlər bütün dillərdə tarixən bir-birini izləyir.

4. İngilis dilində sadə cümlənin strukturunun, həmçinin onun tərkib elementlərinin formalaşması mürəkkəb prosesdir. Sadə cümlənin struktur-semantik komponentlərinin formalaşması üçün aşağıdakılar mühüm rol oynayır: 1) cümlə komponentlərinin sintaktik mövqeyi; 2) bu mövqe-pozisiyanın kateqorial-leksik tutumu; 3) leksik və sintaktik semantikanın qarşılıqlı əlaqəsi.

5. Sadə cümlə sintaksisinə münasibətdə “subyekt // mübtəda”, “predikat // xəbər”, “obyekt // tamamlıq”, “predikativlik”, “variantlıq”, “variasiya” və s. ümumqəbul edilmiş terminlərdən istifadə edilməsinin müəyyən dərəcədə şərti xarakter daşması onların işarələdiyi anlayışların mahiyyətinin konkret dilin, bizim tədqiqatda ingilis dilinin qrammatik əlamətləri üzrə müəyyən edilməsi ilə şərtlənir.

6. Dil vahidlərində variantlıq və invariantlıq obyektiv kateqoriya sayılır. Variativlik dil strukturunun bütün səviyyələrinə xasdır. Variativlik bir-birilə kontakt və distant vəziyyətdə olan ifadə planında özünü daha parlaq şəkildə göstərən bir prosesdir;

7. Dilin müxtəlif səviyyələrinin variativliyi sistem daxili qanunlarla nizamlanır və mövqe, kombinator, distibusiya ilə şərtlənən variantları özündə ehtiva edən struktur daxili variativlik, sosial amillərlə şərtlənən variativliyə qarşı qoyulur. Variantlar bəzən kontekst və situasiya ilə şərtlənən və həmin funksional sistemdə onların realizasiyasına imkan verən dil vahidlərinin şəklinin dəyişilməsi kimi izah olunur;

8. İntonasiya variativliyi dil probleminə variativliyin həllinə kömək edir. Konstantlıq və variativlik dil strukturunun əsas xüsusiyyətlərindən hesab olunur. Onlarsız dil nə mövcud ola bilər, nə də inkişaf edə bilər. Konstantlıq və variativlik dilin bütün aspekt və səviyyələrində dil vahidlərinin spesifikasiyasına uyğun şəkildə təzahür edir;

9. Cümlə bitmiş fikir ifadə edir, bir və yaxud bir neçə sintaqm qrupundan təşkil olunur ki, onlar da normal olaraq, sonda səs tonunun aşağı düşməsi ilə müşayiət olunur. Cümlənin sintaktik

strukturu danışanın şüurunda ənənəvi işlənmiş forma şəklində assosiasiya olunursa, sintaqm, bu baxımdan müstəqil nitq elementi kimi başa düşülür. Komponentlərarası sintaqmatik üzvlənmə öz daimiliyi ilə xarakterizə olunur.

**Tədqiqatın elmi yeniliyi** özünü ingilis dilində sadə cümlə problemi ilə əlaqəli əvvəllər tədqiqatın dar istiqamətdə aparılması fonunda və predmetin kifayət qədər öyrənilməməsi ilə şərtlənən pərakəndəliyin və sadə cümlə sintaksisinin məntiqi-kommunikativ aspektləri və formallaşdırılması mövqeyindən üzə çıxan qanunauyğunluqların ümumiləşdirilməsində özünü göstərir. Tədqiqat işində sadə cümlə tərkibində əsas feilin paradiqmatik, qismən də sintaqmatik əlaqələri sintaktik mövqedən tədqiqata cəlb edilir. Tədqiqatda ilk dəfə olaraq müasir ingilis dilindəki sadə cümlənin invariant modelləri (SP cümlə modeli, SPO cümlə modeli, SPC cümlə modeli) və həmin modellərdə baş vermiş modifikasiya və dəyişikliklər üzə çıxarılır, həmin modellərin ingilis dilinin müxtəlif tarixi dövrlərində funksional olmuş eyni, oxşar sintaktik strukturlarla nisbəti nəzərdən keçirilir. Tədqiqatda həm də oxşar sintaktik strukturlarda variativlik probleminin işlənməsi, linqvistik model, törədici modellər, transformasiya modelləri, cümlə üzvlərinin işlənmə modelləri, sadə cümlə növlərində modal feillərin modelləşdirilməsi, nitq intonasiyasının variativ təbiəti kimi məsələlər araşdırılmış və sadə cümlə modellərində nitq intonasiyasının eksperimental-fonetik təhlili aparılmışdır.

**Tədqiqatın nəzəri və praktiki əhəmiyyəti.** Sadə cümlənin strukturunun təhlili ümumilikdə german dillərinin, o cümlədən müasir ingilis dilinin sintaksisinin nəzəri planda öyrənilməsinə müəyyən töhfəsini verə bilər. Tədqiqatda istifadə edilmiş material və onun təhlili nəticələri Azərbaycan germanşünaslığında müasir ingilis dilində sadə cümlə sintaksisinin bir sıra məsələlərinə, məsələn, sadə cümlənin invariant modellərinin və həmin modellərdəki variativliyin dilin inkişaf qanunauyğunluqları ilə əlaqəsi, cümlə üzvlərinin struktur-qrammatik və kommunikativ semantikasının müəyyənləşdirilməsi, sadə cümlənin optimal nüvə modellərinin üzə çıxarılması kimi məsələlərinə aydınlıq gətirilməsi baxımından nəzəri əhəmiyyət daşıyır və ümumən, cümlənin strukturu və onun komponentlərinin



semantikas ı ilə baęlı n zəri fikrin zənginl şdirilməsində faydalı ola bilər. Dissertasiyada sad  c ml y  modell rin variativliyi baxımından s rgil n n yanaşma, sad  c mlədə nitq intonasiyasının variativ t bi ti il  baęlı aparılmıř eksperimental t hlil v  onun n tic ləri dig r dill rd  oxřar sintaktik strukturların t hlilində n zəri v  praktik baxımdan faydalı ola bilər.

M asir ingilis dili sintaksisinin kifay t q d r m r kk b v  m bahis li probleml rindən olan sad  c ml nin invariant modell ri, h min modell rd   z   ıxan variativlik v  onunla baęlı sintaktik transformasiya, sintaktik variant, sintaktik paradıqma, sintaktik derivasiya kimi oxřar sintaktik strukturların ř rh olunması ingilis dili sintaksisinin t drisi zamanı xeyli  t nlikl r t r dir. Bununla  laq dar olaraq hazırkı dissertasiyanın materiallarından v   ld  edilmiř n tic lərindən filoloji istiqam tli ali m kt bl rd  m asir ingilis dilinin sintaksisi, n zəri qrammatikas ı, ingilis dilinin kommunikativ sintaksisi kursu  zr  d rslikl rin, d rs v saitl rinin hazırlanmasında, el c  d  ingilis dilinin  yr dilm si  zr  praktik m ř l l rd  istifadə oluna bilər.

**Aprobasiyas ı v  t tbiqi.** Dissertasiya iřinin  sas n tic ləri bar d  “Xarici dill rin t drisinin aktual probleml ri” adlı I, II, III v  IV Respublika Elmi Konfranslarında, I, II, III Beyn lxalq Elmi-Praktiki Konfranslarda, “Ulu  nd r Heyd r  liyevin irsində multikulturalizm v  tolerant d y rl r” adlı Beyn lxalq Elmi Konfransında, Beyn lxalq Qlobal Elmi v  İnnovasiyalar Konfransında m ruz l r edilmiřdir. T dqiqaatın materialları v  n tic ləri  lk mizd  v  xaricd  (ABř, Moskva)  ap olunmuř 36 elmi  s rd   z  ksini tapmıřdır.

**Dissertasiya iřinin yerinə yetirildiyi t şkilatın adı.** Dissertasiya iři AMEA-nın N simi adına Dil ilik İnstitutunun Hind-Avropa dill ri ř b sində yerinə yetirilmıřdir.

**Dissertasiyanın strukturu.** Dissertasiya iři giriř, 5 f sil, n tic  v  istifadə edilmiř  d biyyat siyahısından ibar tdir. Dissertasiyanın Giriř hiss si 7 s hif , I f sil – 60 s hif , II f sil – 52 s hif , III f sil – 66 s hif , IV f sil – 37 s hif , V f sil – 81 s hif , N tic  hiss si – 4 s hif  olmaqla, iřar  il   mumi h cmi 459 723 simvoldur.

## İŞİN ƏSAS MƏZMUNU

*Giriş*də mövzunun aktuallığı əsaslandırılmış, tədqiqatın məqsəd və vəzifələri müəyyənləşdirilmiş, elmi yeniliyi şərh olunmuş, nəzəri və praktiki əhəmiyyəti göstərilmiş, tədqiqatın metod və mənbələri, müdafiəyə çıxarılan müddəalar, aprobeasiyası və işin strukturu haqqında məlumat verilmişdir.

Dissertasiyanın **“Sadə cümlənin struktur-semantik xüsusiyyətləri”** adlanan **I fəslində** sintaksisdə cümlə problemi, cümlənin və cümlə üzvlərinin təsnifatı, ingilis dilində söz sırası, ingilis dilinin müxtəlif tarixi inkişaf mərhələlərində sadə cümlə modelləri, cümlə üzvlərinin ifadə vasitələri, cümlənin kommunikativ tiplərində, cümlə üzvlərinin ifadə vasitələrində, söz sırasında baş vermiş dəyişikliklər, həmin dəyişikliklərin sadə cümlənin modellərindəki variasiyalara təsiri kimi məsələlər araşdırılır. İngilis strukturalisti C.Layonsa görə dilçilikdə elmlik dil strukturunun ümumi səviyyəsinə dair aparılan müşahidələri yoxlamaq və alınan nəticələri empirik yolla sübut etmək deməkdir.<sup>1</sup>

Bir zamanlar fəlsəfənin tərkibində olan və tədricən müstəqil bir elm sahəsinə çevrilən dilçiliyin əsas məqsədi, dilin obyektiv varlığını dərk etmək, onu düzgün tədqiq edib açmaqdan və şərh etməkdən ibarətdir.

Qrammatika, danışan və dinləyən arasındakı fikir mübadiləsinin hansı qaydalar əsasında qurulduğunu və ya düzöldüyünü öyrənən elm sahəsidir. Başqa sözlə desək, qrammatika mətnin yaranma qaydalarını və ya prinsiplərini öyrənən elmdir.

Dilçilik tarixi göstərir ki, qrammatika nəzəriyyəsinin əsasını qoymuş Aristotel cümlə və nitq hissələri nəzəriyyələrini inkişaf etdirdi. Qrammatika təlimi İsgəndəriyyə məktəbi tərəfindən daha da inkişaf etdirildi. Bu dövrdə mövcud olan qrammatika daha sonra XIX əsrin dilçiləri tərəfindən “ənənəvi qrammatika” adlandırıldı.

İngilis alimi C.M.Simpson yazır: *“Sözlərin qrammatik strukturunu öyrənən elm morfolojiyadır, sözdən böyük strukturları*

---

<sup>1</sup> Lyons, J.M. Generative Syntax. Ner Horizon's in Linguistics. / J.M.Lyons. – Cambridge: Cambridge University Press, – 1973. – p.14

*isə sintaksis öyrənir*".<sup>2</sup>

Qrammatikanın şöbələrindən bəhs edərkən R.H.Robins "*Sintaksis qrammatikanın ən mühüm şöbəsidir*" yazırdı.<sup>3</sup> Amerika strukturalizminin banisi L.Blumfild yazırdı ki, morfolojiya söz və söz hissələrinin, sintaksis isə frazaların düzəlməsini əhatə edir.<sup>4</sup> C.Qrinvuda görə, sintaksis cümlədəki sözlərin düzgün yerləşməsi və birləşməsi qaydalarını öyrənir.<sup>5</sup>

L.Blumfildin ideyaları daha sonra Ç.Friz və Z.Harris tərəfindən davam etdirildi. Z.Harrisin davamçısı N.Xomskidən sonra qrammatikanın, o cümlədən sintaksisin məqsəd və vəzifələri başqa aspektdən şərh olunmağa başlandı. N.Xomski qrammatika deyəndə dildə bütün sonu olan və olmayan cümlələr toplusunu başa düşürdü. O qeyd edirdi ki, dildə sayca sonu olan qaydalar mövcuddur ki, onların köməyi ilə saysız-hesabsız cümlələr yaranır. Bunu da törədici və ya generativ qrammatika adlandırırlar. N.Xomskiyə görə, dilçinin vəzifəsi düzgün cümlələri düzgün olmayanlardan ayırıb müəyyənləşdirməkdən ibarətdir.<sup>6</sup>

Cümlələr iki baxımdan araşdırıla bilər. Sintaktik baxımdan cümlə söz, fonoloji baxımdan isə fonem ardıcılığı kimi nəzərdən keçirilə bilər. Söz sırası isə cümlənin mənasını dəyişə də bilər, dəyişməyə də, məsələn:

*I had an idea on my way home. – On my way home I had an idea.* (Evə gedərkən yolda bir ideyam var idi).

Cümlə ünsiyyətin bir parçasıdır və onun təsnifatı, hər şeydən əvvəl, kommunikativ prinsipə əsaslanaraq aparılmalıdır. Cümlənin bu prinsip nəzərə alınaraq təsnif olunmasını ənənəvi qrammatikada cümlənin "ünsiyyətin məqsədinə görə" (purpose of communication)

---

<sup>2</sup> Simpson, C.M. A first course in Linguistics. / C.M.Simpson. – Edinburgh: Edinburgh University Press, – 1979. – p. 103

<sup>3</sup> Robins, R.H. General Linguistics: An introductory survey. / R.H.Robins. – Bloomington: Indiana University Press, – 1964. – p. 191.

<sup>4</sup> Bloomfield, L.S. Language. / L.S.Bloomfield. – London: George Allen & Unwin LTD, – 1933. – p. 295.

<sup>5</sup> Greenwood, J.H. Essays in Linguistics. / J.H.Greenwood. – Chicago: University of Chicago Press, – 1957. – p. 124.

<sup>6</sup> Chomsky, N.A. Aspects of the Theory of Syntax. / N.A.Chomsky. – Cambridge. MIT Press, – 1965. – p. 48.

təsnifatı adlandırırlar. Ünsiyyətdəki məqsədinə görə cümlələr ənənəvi olaraq 1) Nəqli cümlə (The Declarative Sentence); 2) Sual cümləsi (The Interrogative Sentence); 3) Əmr cümləsi (The Imperative Sentence) kimi qruplara bölünür.

Nida cümləsinin bu təsnifata daxil edilib-edilməməsi bir qədər mübahisə doğurmuşdu. Amerika dilçisi G.O.Kerm bu cümlə növünü xüsusi vurğulamış və onu ən qədim cümlə tipi adlandırmışdı. O, əmr cümlələrini təsnifatından kənar saxlamışdı.<sup>7</sup> Bir çoxları nida cümlələrinin ayrıca tip əmələ gətirmədiyini və göstərilən bütün cümlə tiplərinin iki variantda verilə bildiyini qeyd etmişlər: xüsusi intonasiya ilə ifadə olunan (exclamatory) variant, xüsusi intonasiya ilə ifadə olunmayan variant (non-exclamatory). Qeyd etmək olar ki, nida cümlələri asanlıqla nəqli cümlələrə transformasiya oluna bilər. Məsələn: *What lovely weather it is! – It is lovely weather.*

Transformasiya qrammatikada nəqli cümlələrə özək cümlələr (kernel sentences) deyilir. Bu cümlələr digər cümlə tiplərinə transformasiya oluna bilərlər. Z.Harris dilin bir qrup özək cümlələrdən və onların transformasiyalarından ibarət olduğunu qeyd etmişdi. O, 7 cür özək cümlə tipini qeyd etmişdi: 1) N + V (John is reading); 2) N + V + P + N (John is reading about nature); 3) N + V + N (John is reading a book); 4) N + N (John is a student); 5) N + A (John is clever); 6) N + P + N (John is at home); 7) N + D (John is here).<sup>8</sup>

İ.P.İvanova qədim ingilis dilində sadə cümlənin üç modelinin olduğunu qeyd etmişdir: SP modeli, SPO və SPC modeli. Sadə cümlənin ancaq cümlətipi cümlə növü bu modellərə malik ola bilər. Həmin modellərin hər birinin yaranmasında cümlənin baş üzvləri olan mübtəda (S) və xəbər (P) iştirak edir.<sup>9</sup>

Qədim ingilis dilində sadə cümlətipi cümlənin hər bir modelinin də bir neçə variantları mövcud olmuşdur. Bu sadə cümlə

---

<sup>7</sup> Curme, G.O. Syntax. / G.O.Curme. – Boston: D.C. Heath, – 1931. – p. 96.

<sup>8</sup> Harris, Z.S. Structural Linguistics. / Z.S.Harris. – Chicago: Univ. of Chicago Press, – 1963. – p. 98.

<sup>9</sup> Иванова, И.П. История английского языка. / И.П.Иванова. – М.: Высшая школа, – 1976. – с. 244

modellərindən yalnız biri (SP modeli) müxtəsər, digərləri (SPO, SPC) isə geniş cüttərkiibli cümlələrdir.

SP modelini xarakterizə edən cəhətlər xəbərin təsirsiz feillə ifadə olunması və onun obyektə uzlaşmasının olmamasıdır. Mübtədə və xəbərdən ibarət olan sadə cüttərkiibli cümlənin bu variantında mübtədə əşya və şəxslə referent əlaqəyə malikdir. Müxtəsər cümlənin belə tipinə daha çox poetik əsərlərdə rast gəlinir. Məsələn: *Strēāmas styredon* (Stream Strengthened). *Windas wēōxan* (Wind blew out).

SPO modelinə daxil olan cümlələrdə feil həmişə tamamlıqla ya birbaşa, ya da müəyyən vasitələrlə əlaqədə olur. Feilin qrammatik əlaqəliliyinə görə bu modelin daxilində də üç variantı fərqləndirə bilərik:

Variant 1. Mübtədə, xəbər və vasitəsiz tamamlıqdan ibarət sadə cüttərkiibli cümlə (SPO<sub>1</sub>) variantı.

Variant 2. Mübtədə, xəbər və vasitəli tamamlıqdan ibarət sadə cüttərkiibli cümlə (SPO<sub>2</sub>) variantı.

Variant 3. Mübtədə, xəbər, vasitəli və vasitəsiz tamamlıqlardan ibarət sadə cüttərkiibli cümlə (SPOO) variantı ingilis dilində daha çox təsadüf olunur: *Hī hine forbærnaþ* (they burn him); *Hē þā þās andsware onfenz* (he then received this answer). Bu modelli cümlələrdə tamamlıq təsirlik halda olur.

Qədim ingilis dilində belə sadə cümlələrdəki mübtədə bəzən buraxılırdı. Çünki belə yarımçıq cümlələrdə mübtədə iştirak etməsə də, feil özü şəxsi və kəmiyyəti bildirmək üçün kifayət edirdi. Bunu onunla izah etmək olar ki, qədim ingilis dilində cümlə üzvləri arasındakı əlaqəni göstərən cins, şəxs, kəmiyyət və hal kateqoriyalarının formal vasitələri olmuşdur. Sonrakı dövrlərlə müqayisə göstərir ki, bu dövrdə uzlaşma və idarə əlaqəsi həm söz birləşmələrinin komponentləri arasında, həm də cümləni təşkil edən cümlə üzvləri arasında aparıcı rol oynamışdır. Qədim ingilis dilində formal göstəricilər zəngin olduğu üçün mübtədə cümlədə işlənməyə də bilərdi. Məsələn: *Dā cwōm þær micel snāw* (Then there snowed a lot); *Norþan snýwde* (It snowed in the north).

İngilis dilinin tarixi inkişaf dövrləri bir-birini əvəz etdikcə onun fonetik, leksik və qrammatik sistemində fərqli xüsusiyyətlər ortaya

çıxmağa başlamışdır. Sonrakı mərhələlərdə ingilis dilinin sintaktik quruluşunun inkişafı bilavasitə onun morfoloji strukturundakı dəyişikliklərlə əlaqədar olmuşdur. Bir qrup tədqiqatçılar tarixi inkişafı boyu ingilis dilinin morfoloji quruluşunda olan dəyişməni və sadələşməni başqa dillərlə qarşılıqlı əlaqələrlə izah etmişlər. Onlar X-XIII əsrləri ingilis dilinin tarixində “qrammatik dəyişikliklər dövrü” adlandırmışlar.

Digər qrup ingilis dilinin qrammatikasındakı dəyişikliklərin səbəbini danışıq səslərində baş verən dəyişikliklərdə (fonetik nəzəriyyəyə görə), başqa bir qrup (A.Hornbi, H.Lehnert və b.) isə bunu sonluqların itməsi və analitik formaların yaranmasında (funksional nəzəriyyəyə görə) görürlər.<sup>10</sup>

İngilis dilinin tarixində baş verən qrammatik dəyişikliklərin səbəbini O.Yespersen irəli sürdüyü “inkişaf nəzəriyyəsi”ndə izah etməyə çalışır. O, bütün Hind-Avropa dillərinin qrammatik tarixinin ümumilikdə şərhinə qarşı çıxaraq ayrılıqda ingilis dilinin struktur inkişafının öyrənilməsinin tərəfdarı olmuşdur. O.Yespersenin irəli sürdüyü “inkişaf nəzəriyyəsi” ingilis dilinin qrammatikasında baş vermiş dəyişikliklərin bir sıra səbəblərini işıqlandırdığına görə bir çox dilçilər tərəfindən qəbul olunmuşdur.<sup>11</sup>

Orta və erkən yeni ingilis dilində SP cümlə modelinin xəbəri feilin təsirsiz forması ilə ifadə olunmuşdur. Orta ingilis dili dövründə bu növdən olan feillərin quruluşunda heç bir dəyişiklik olmadığından SP modeli cümlələr olduğu kimi qalmışdır. SP modeli cümlənin I variantında (yəni şəxslə mübtədali cümlələrdə) “medial” (orta) mənalı konstruksiyalar itmiş və “yönlük hal” isə orta ingilis dili dövrünün əvvəllərindən başlayaraq istifadədən çıxmışdır.

SP modelinin II variantında (yəni şəxssiz mübtədə ilə düzələn cümlələrdə) isə “hit” (it) formal mübtədası ilə başlayan cümlələrin istifadə dairəsi genişlənmişdir. Qeyd edək ki, dövrün sonuna qədər mübtədasız cümlələr yalnız bəzi feillər (məsələn, *befellen* (to become) vasitəsilə düzələ bilərdi.

---

<sup>10</sup> Hornby, A.S. Oxford Advanced Learner's Dictionary of Current English. / A.S.Hornby. – Oxford: Oxford University Press, – Part II. – 1982. – p. 239.

<sup>11</sup> Jespersen, O.H. Progress in Language with Special Reference to English. / O.H.Jespersen. – London: Longman, – 1894. – p. 291.

SP modelinin inkişafında əsas məqam III variantın əmələ gəlməsidir. Buraya “*ther*” ilə başlayan və baş üzvlərin inversiyası ilə düzələn cümlələr aid olmuşdur. Məsələn: *Ther was a knight ful worthy in his lordes werre.*

Orta və erkən yeni ingilis dilində bu cümlə modelinin variantları da inkişaf etməyə başladı. Bu cümlələrdə sözönüsüz və ya sözönülü tamamlıq işləmə bilərdi. Orta ingilis dili dövründə SPO cümlə modelinin sözönüsüz tamamlıqla əmələ gələn variantının istifadə dairəsi genişlənmişdir. Belə ki, fleksiya itmiş və əvvəlki vasitəli tamamlıq vasitəsiz tamamlığa çevrilmişdi. SPO cümlə modelinin II variantının tərkibi isə qədim ingilis dilində mövcud olan təsirlilik-təsirsizlik kateqoriyasının pozulması nəticəsində dəyişmişdir. Orta ingilis dili dövrünün başlanğıcında bu varianta özündə sözönülü tamamlıqla işlənən feili-obyekt birləşmələri ehtiva edən bütün cümlələri aid etmək olar. Məsələn: *thei sent on the bischop of Lincoln.*

SPO cümlə modelinin III variantı (SPOO) nəzərə çarpan dəyişikliyə məruz qalmışdır. Düzdür, buradakı dəyişikliklər modelin yenidən formalaşmasına gətirib çıxartmasa da, onun tərkibi dəyişmişdir. İsmi hal şəkilçilərinin itməsi və idarə əlaqəsinin pozulması orta ingilis dili dövründən başlayaraq bu modelin iki variantla məhdudlaşması ilə nəticələnmişdir:

- 1) iki sözönüsüz vasitəsiz tamamlığın birləşməsi;
- 2) iki sözönüsüz vasitəli və vasitəsiz tamamlığın birləşməsi.

Modellər arasında ən çox dəyişikliyə məruz qalan SPC cümlə modelidir. Dəyişikliklər SPC cümlə modelinə iki müxtəlif təsir göstərmişdir: birinci təsir tərkibin dəyişməsinə səbəb olmuş, ikincisi isə tərkibi dəyişmədən onu yeni sintaktik vahidlərlə, məsələn, bağlayıcı feillərlə zənginləşdirmişdir.

Qədim ingilis dilinin SPC cümlə modeli orta ingilis dili dövründə tərkib cəhətdən daha bircins olmuşdur. Eyni zamanda onun funksionallığı da məhdud olmuşdur. Dəyişikliklər ilk növbədə bir sıra sintaktik formaların morfoloji formalara keçməsi, yəni bəzi ismi xəbərlərin feilin analitik formalarına keçməsi. ilə əlaqədar olmuşdur.

Qədim ingilis dilinin “to be” və təsirli feillərin keçmiş zaman feili sifətindən ibarət olan ismi xəbər məchul növün analitik

formasına çevrilmişdir. Bu çevrilmədən sonra SPC cümlə modelinin tərkibində yalnız “to be” və vəziyyət bildirən keçmiş zaman feili sifəti qalmışdır. Əvvəllər mövcud olmuş *bēōn* (wesən) və təsirsiz feillərin keçmiş zaman feili sifəti ilə formalaşan ismi xəbər isə perfekt zaman feilinin analitik formasını əmələ gətirmişdir. Sonradan bu növ feillər “to have” ilə birləşib perfekt zaman formasını əmələ gətirməyə başlamışdır. “To be” və təsirli, yaxud təsirsiz feilin indiki zaman feili sifəti vasitəsilə düzələn ismi xəbər qədim ingilis dili dövrü ərzində davamlılıq mənası vermiş, orta ingilis dilində isə bu məna tədricən itmişdir. Eyni zamanda ismi xəbərin də yeni forması – “to be + sözünü və feildən əmələ gələn isim” – yaranmışdır. Bu birləşmə də elə həmin mənanı ifadə etmişdir: məs, *he was on huntinge*. Həmin forma XIV əsrdə ortaya çıxmışdır. Erkən ingilis dili dövrünün başlanğıcında artıq bu forma feilin davamedici zaman formalarını əmələ gətirmişdir.

Orta ingilis dili dövründə təktərkibli cümlələr yavaş-yavaş istifadədən çıxmağa başlayır. Belə ki, qədim ingilis dilindəki *him þuhte, mē þynkeð* tipli şəxslə-obyekt təktərkibli cümlələr orta ingilis dili dövründən başlayaraq cümlə tipinə çevrilir. Bunun üçün bu tip cümlələrdə “hit” (it) əvəzliyi III şəxsin təkində formal mübtədə kimi işlənməyə başlanır. Qeyd edək ki, mübtədanın formasına əsasən bu tip cümlələr şəxssiz cümlələr qrupuna daha yaxın olmuşdur. Əksər hallarda da “hit” əvəzliyi cümlədə məna etibarı ilə baş verəcək hadisədən öncə məlumat vermək xüsusiyyətinə malik olmuşdur. Məsələn:

*Hit me of þincð, forgyf hit him* (It seems to me, forgive him for it).

Bu dövrdə təktərkibli cümlə modelini də yeni struktur-semantik tip tamamlayır ki, onun əsasında qeyri-müəyyən şəxs mənası olan feilin məchul forması dayanırdı. Orta ingilis dilində feilin növ kateqoriyası daha da inkişaf edir. Bu dövrdə feilin məchul növü yalnız “*ben*” köməkçi feili və keçmiş zaman feili sifətinin köməyi ilə düzəlirdi. Məsələn: *and was cried loude* (and they cried loudly). Cümlədə icraçı formal olaraq göstərilmir və hesab edilir ki, icraçı qeyri-müəyyəndir. “*Man*” əvəzliyinin yox olmasının nəticəsində orta ingilis dili dövrünün sonlarına yaxın belə tip



cümlələrin rolu artmağa başladı. Qeyd edək ki, hələ o dövrdə “one” əvəzliyi qeyri-müəyyən şəxs mənasını ifadə etmirdi.

Belə qeyri-müəyyən şəxslı təktərkiibli cümlələr cümlənin xüsusi struktur tipi kimi ancaq XVIII əsrdə yox olur. Hətta müəyyən vaxt ərzində qeyri-müəyyən şəxs mənalı təktərkiibli və cüttərkiibli cümlə tiplərinin funksional paralelizmindən də istifadə olunmuşdur.<sup>12</sup>

Çoserin aşağıdakı nümunəsinə nəzər salaq:

*My God, me mette I was in swich mischief.* (My God, I dreamed I was in such grief.)

Orta ingilis və erkən yeni ingilis dili dövründə cüttərkiibli cümlənin kommunikativ tiplərinin strukturunda müəyyən dəyişikliklər baş verir. Bu dövrdə sual cümlələrinin ümumi və xüsusi tiplərində feilin analitik formaları ilə əlaqədar olan natamam inversiya halları daha da artır.

Sual cümlələrinin yaranmasında əsaslı dəyişikliklər məhz erkən yeni ingilis dili dövrünə təsadüf edir. Dəyişikliklər cümlədə sabit söz sırasının yaranması ilə bağlı olmuşdur. Dövrün ilk vaxtlarından cümlədə sintaktik münasibətlərin əsas ifadə vasitəsi söz sırası olmuşdur. Bu dövrdə sual cümləsindəki sıraya əsasən sözönüsüz tamamlıq feildən sonra işlənmişdir. Məhz bu vəziyyət sözönüsüz tamamlığın əsas sintaktik əlamətinə çevrilmişdir. Bununla belə XVI əsrin əvvəllərində bəzi sual cümlələrində xəbərlə sözönüsüz tamamlığın arasında mübtədanın işləndiyi hallar da olurdu. Məs: *Eat cats mice?* Orta ingilis dilində sual cümlələri ilə bağlı qarışıqlıq tam inversiyanın olduğu hallarda ortaya çıxmışdır. Tam inversiya zamanı köməkçi feildən istifadə olunmadan indiki və ya keçmiş zamandakı xəbər cümlənin əvvəlində işlənmişdir. XVI əsrin əvvəllərində indiki və ya keçmiş qeyri-müəyyən zamanda olan cümləyə istər ümumi, istərsə də xüsusi sual verərkən tam inversiya baş vermişdir. Məsələn: *Call you? What find I here?*

Köməkçi feil kimi “do” sözündən XV əsrdən başlayaraq həm sual, həm də inkar cümlələrin qurulmasında istifadə olunmağa başlanmışdır. Sual cümlələrində “do” köməkçi feildən istifadə olunması cümlədə mübtədə və xəbərin yerinin sabitləşdiyini

---

<sup>12</sup> Иванова, И.П. История английского языка. / И.П.Иванова. – М.: Высшая школа, – 1976. – с. 164.

göstərirdi. Erkən yeni ingilis dilinin sonlarına yaxın “do” və “did” analitik forması xüsusi sual cümlələrinin yaranmasında istifadə edilirdi. Məsələn: *Why did you not speak to him?*

Bu dövrün görkəmli siması U.Şekspirin əsərlərində həm “do” ilə, həm də onsuz işlənən xüsusi suallara rast gəlmək olur: Məsələn: *What meanes this, my Lord?; How like you this play?; What doe you call this play?* və s.

Ümumi sualların düzəldilməsində uzun müddət qədim quruluş tipindən istifadə olunmuşdur. XVIII əsrin ortalarına qədər ümumi suallar tam inversiyanın köməyi ilə, yəni köməkçi feildən istifadə olunmadan feilin cümlənin əvvəlinə keçməsi ilə qurulmuşdur. Məsələn: *Seemed he a gentleman?; Know you to whom you speak?* Ümumi sual cümlələrinin müasir dövrdəki quruluşu isə ancaq 1750-ci ildən sonra formalaşmağa başlamışdır.<sup>13</sup>

A.R.Kroç “do” köməkçi feilindən danışarkən məsələnin funksional izahını verməyə çalışmış və qeyd etmişdir ki, cümlədə işlənən “do” dinləyiciyə mübtəda və tamamlığı fərqləndirməkdə kömək edir. O, “V+NP+NP” modelli cümlə ilə “Do+NP+V+NP” modelli cümləni fərqləndirir. A.R.Kroç fikrini bununla əsaslandırır ki, ikinci modeldəki “do” sözünün köməyi ilə ondan sonra işlənən birinci NP-in mübtəda olmasını söyləmək çətin deyildir.<sup>14</sup>

Qədim ingilis dili dövründə inkar cümlələrinin yaranmasında iki və daha çox inkarlıq bildirən elementdən istifadə olunurdu. “Ne” ədatı qədim dövrdə *bēōn* (to be), *habban* (to have), *willan* (to want), *witan* (to know) kimi feillərlə birləşib cümlədə inkarlığı bildirmək üçün işlənirdi: ne + is > nis; ne + wæs > næs; ne + wæron > næron; ne + hadde > nadde; ne + hað > nað və s.<sup>15</sup>

Qədim ingilis dilinin sonlarına yaxın başqa qüvvətləndirici inkar ədatı olan (*noht*) inkar cümlələrinin düzəlməsində istifadə olunmağa başlayır.

---

<sup>13</sup>Иванова, И.П. История английского языка. / И.П.Иванова. – М.: Высшая школа, – 1976. – с. 170

<sup>14</sup> Kroch, A.R. Verb movement in Old and Middle English: dialect variation and Language contact. / A.R.Kroch, A.C.Taylor. – Cambridge: Cambridge Univ. Press, – 1997. – p. 72.

<sup>15</sup> Abdulrahimov, E.H. The ABC of the history of the English language. / E.H.Abdulrahimov. – Baku: “Mütərcim”, – 2005. – p. 90.

Orta ingilis dili dövründə mübtədə həm mənasına, həm də ifadə vasitələrinə görə fərqlənirdi. Mübtədanı daha çox xarakterizə edən onun cümlədəki yeri olmuşdur. Mübtədə feilin şəxslı formasından əvvəl işlənirdi. Mübtədanın ifadə vasitələrinə gəldikdə istər orta, istərsə də erkən yeni ingilis dilində o, daha çox isim və əvəzliliklərlə ifadə olunurdu. Məsələn: *Havelok was a ful god gome* (Havelok was a very brave man); *He was þe wichesteste man at nede* (He was the bravest man at need).

Bu dövrdə mübtədə yiyəlik hal konstruksiyası ilə də ifadə oluna bilərdi. Həmin konstruksiya adlıq halda olan isim, yiyəlik əvəzliyi və başqa bir isimdən ibarət olmuşdur. Məsələn: *Edwald his mother* (Edwald's mother); *Thar were Arthur his men* (Arthur's men were there). Erkən yeni ingilis dili dövrünün sonlarına yaxın bu tip konstruksiyalar artıq işlənmirdi.<sup>16</sup>

Dissertasiyanın **II fəslı** “**Müasir dilçilikdə variativlik problemi**” adlanır. Burada qeyd edilir ki, son dövrlərdə dünya, o cümlədən Azərbaycan dilçiliyində variativliklə bağlı bir sıra tədqiqatlar aparılmış, monoqrafiya və məqalələr yazılmış, araşdırmaların elmi obyektı xeyli genişlənmişdir. Bır sıra dilçilər (Q.P.Torsuyev, N.İ.Krılova, A.Martine və başqaları) variativliklə konstantlıq problemini dialektik vəhdətdə götürərək, tədqiqatları da bu istiqamətdə aparmağı təklif edirlər. Problemin bu aspektdən tədqiqi keçmiş sovet dilçilik elminin tanınmış nümayəndələrinin əsərlərində geniş yer tutur. Q.P.Torsuyev dilin semantik strukturunda fonem çalarlarının, variativliyin linqvistik harmoniyasının xüsusi yeri olduğunu yazır. Alimin fikrincə, çoxvalentlik inkişaf edib dilin kommunikativ funksiyasının bütün sahələrində işlənmə tezliyini genişləndirir. Fonetik, leksik, sintaktik və s. dil vahidlərinin variantlarının diferensiasiya prosesi sürətləndikcə, dilin spesifik qanunauyğunluqları əsasında variantlıq və invariantlığın inteqrasiyası da dil sistemində özünü göstərir ki, bu da ədəbi normaların sabitləşməsi ilə səciyyələndir. Q.P.Torsuyevin dil strukturunda variativlik və konstantlıqla bağlı aşağıdakı qeydləri maraqlı doğurur: “Konstantlıq və variativlik dil strukturunun ən vacib xüsusiyyəti-

---

<sup>16</sup> Иванова, И.П. История английского языка. / И.П.Иванова. – М.: Высшая школа, – 1976. – 74 с.

lərindəndir, bunlarsız dil nə mövcud ola, nə də inkişaf edə bilər. Konstantlıq və variativlik dilin bütün səviyyələrində özünü göstərə bilər ki, bu da hər bir səviyyənin özünəməxsus səciyyəvi xüsusiyyətləri ilə təzahür edir”.<sup>17</sup>

F.de Sössür dil sistemində mənalılıq anlayışına, dil işarələrinin ictimai və psixi əlamətlərinə dilin daxili mahiyyətini müəyyənləşdirən amillər kimi yanaşmışdır. Əslində mənalılıq dilçilik termini kimi variantlığın işarəsinin anlamı kimi qavranılır.<sup>18</sup> Bu məsələ ilə bağlı A.Axundovun mülahizələri maraqlıdır. Alim işarələr sisteminin ixtiyarılığını, onların həm məzmun, həm də ifadə formasına malik olduğunu elmi dəlillərlə əsaslandıraraq yazır: “*Dil işarələr sistemi kimi, onlarla (piktoqrafik yazılar, işıqforlar, yol işarələri və s. nəzərdə tutulur) bir kateqoriyaya daxil olur, lakin öz mühümlüyü və mürəkkəbliyi ilə fərqlənir. Dilin işarələr sistemi kimi mahiyyətini, ümumiyyətlə işarəvi təbiətini aydınlaşdırmağa ehtiyac vardır*”.<sup>19</sup>

Semantik variantların komponentlərinin assosiativ modelini tənqidi ciddi sübutlar əsasında bir çox mütəxəssislərin diqqətində olmuşdur. N.Xomskinin bu bərdəki şərhləri maraqlıdır. Nitq zəncirində bir sözdən digərinə keçid ehtimalı həmin düzülüşdəki sözlərin qrammatik düzgünlüyü ilə bağlı deyil. O, belə bir misal gətirir: *Colorless green ideas sleep furiously* (“Rəngsiz yaşıl ideyalar hirsiz yatırlar”). Başqa misal: *Küçə boyu düzülmüş binalar yavaş-yavaş göyə uçurdular*. Bu cümlə qrammatik cəhətdən düzgündür, lakin semantik baxımdan yox; burada sözlərin semantik deyil, qrammatik əlaqələnməsi vardır. Belə misalların sayını artırmaq olar. Deməli, semantik variantların komponent modeli qrammatik nəzəriyyəyə adekvat deyil.<sup>20</sup>

---

<sup>17</sup> Торсуев, Г.П. Константность и вариативность в фонетической системе. / Г.П.Торсуев. – М.: Наука, – 1977. – с. 3

<sup>18</sup> Соссюр, Ф.Х. Труды по языкознанию. / Ф.Х.Соссюр. – М.: Прогресс, – 1977. – 636 с.

<sup>19</sup> Axundov, A.A. Azərbaycan dilinin fonetikasi. / A.A.Axundov. – Bakı: Maarif, – 1984. – s. 84

<sup>20</sup> Chomsky, N.A. Logical Structure in Language. // – New York: Plenum Press, “American documentation” – Vol. VIII. – 1957. No 4, – p. 98-122.

Generativ qrammatikanın əvvəlki ənənəvi və struktur qrammatikadan iki mühüm fərqi vardır. Əvvəla, törədici qrammatika ona deyilir ki, o, implisit olur, yəni dildə nə qədər mümkün cümlələr müvcuddur, onları gizlin, implisit şəkildə göstərir. Bu qaydalara uyğun olaraq, o bütün cümlələri yaradır, lakin bu o halda mümkün olur ki, həmin qaydalar bütövlükdə implisitdir, heç bir şeyi oxucunun ixtiyarına buraxmır, onun dil bilgisinə güzəştə getmir. İkincisi, törədici qrammatika dildəki cümlələrin aktual şəbəkəsi ilə əlaqələnmir, lakin mümkün olan cümlə şəbəkəsi ilə əlaqədə olur.

N.Xomskidən sonra, sintaksis cümlənin yaranmasının özülündə duran qaydaları müəyyənləşdirməklə, cümlə modeli və onun ifadə imkanlarını öyrənməyə başladı. Cümlənin üzvləri arasındakı əlaqəyə dair dilçilikdə müxtəlif fikirlər mövcuddur. Rus dilçiliyində xəbəri tamamilə mübtədadan asılı sayırlar. Onlar həmçinin mübtədə və xəbəri koordinasiya əlaqəli üzvlər hesab edirlər. Bu konsepsiyaya görə xəbər əsasdır, mərkəzdir. L.Tenyerin sintaktik təliminə görə, feil cümlənin mərkəzi olmaqla, mübtədə və xəbəri ifadə edir və bunlar “aktantlar” adlanır. Feili müşayiət edən yardımçı sözlər isə “sirkonstantlar” hesab edilir.<sup>21</sup>

Cümlə dil sistemində daha mürəkkəb vahiddir. Onun mürəkkəbliyi, hər şeydən əvvəl, tərkib hissələrinin çoxluğundan asılıdır ki, onların da miqdarı struktur cəhətdən sərhədsizdir. Cümlə istənilən qədər böyük ola bilər, hər bir cümləni istənilən qədər davam etdirmək olar. Lakin cümlənin tərkib hissələrini təşkil edən elementlər sonsuz deyildir. Cümlənin mürəkkəbliyi onu təşkil edən elementlər sonsuz olması deyildir, əksinə onu təşkil edən elementlərin qarşılıqlı əlaqəsinin çoxplanlılığı ilə əlaqədardır.

Cümlənin ifadə və məzmun cəhətlərindən söhbət getdikdə, elə onun semantik aspekti nəzərdə tutulur. Semantik cəhətlərə cümlənin komponentləri, başqa sözlə desək, budaq cümlələr və cümlə üzvləri aiddir. Sintaktik səviyyədə dilin ən az öyrənilən sahələri semantik və pragmatik aspektlərdir. Struktur, semantik və pragmatik aspektlər dilin üç əsas tərəfini – forma, məzmun və manifestasiyasını əhatə etdiyindən, əsas aspektlər hesab olunur.

---

<sup>21</sup> Теньер, Л. Основы структурного синтаксиса. / Л.Теньер. – М.: Прогресс, – 1988. – с. 312

Variativlik və ya variantlıq və onunla bağlı olan “variant”, “invariant”, “şəkildəyişmə” (варьирование) terminləri və onların törəmələri sintaktik baxımdan çox yaxın mənə kəsb etsələr də, hər birinin konkret lingvistik mənası vardır və dilçilik elminə tətbiq edilərkən onların hər birinin məzmununu dəqiqləşdirmək tələb olunur. O.S.Axmanovanın fikrincə, *variativlik* termini müxtəlif işlənmə şəraiti, eləcə də danışan şəxslərin ictimai və ərazi mənsubiyyətlərindəki fərqlərlə müəyyən olunan nitqin cürbəcürlüyünü, müxtəlif növlülüyünü bildirir.<sup>22</sup>

Dilçilik ədəbiyyatında *variativlik* (variantlıq) anlayışı üç cür təsvir edilir: Birincisi, hər cür dəyişkənlik, təkamül prosesi və ya digər səbəblərin nəticəsi kimi nəticəsində yaranan modifikasiya, oxşar və ya eyni hadisələri bildirmək (ifadə etmək) üçün işlədilən müxtəlif dil vasitələri. Variativliyin bu şəkildə irəli sürülməsi variantlıq-invariantlıq oppozisiyası ayrılığına lüzum qoymur, variativliyin məzmununun həcmi təkcə variantlıqla məhdudlaşdırır. A.M.Kamçatnov *variativlik* anlayışına bu cür yanaşır.<sup>23</sup>

İkincisi, belə hesab edirlər ki, dildə baş verən dəyişikliklər onun məxsusi əlamətidir və variantlıq nitqin açıq-aşkar xüsusiyyətlərindən biridir.<sup>24</sup>

Üçüncüsü, *variativlik* termini dil vahidlərinin sinxron planda mövcudluq və fəaliyyət vasitələrinin səciyyəsi kimi işlədilir.<sup>25</sup> Bu halda *variativlik* anlayışı, xüsusilə fonoloji tədqiqatlarda, invariantlıq anlayışı fonunda çıxış edir. Burada “variant” termini “invariant” termini ilə müşayiət olunur.

Dilçilikdə invariant termini “*dil sisteminin konkret reallaşmadan uzaq olan mücərrəd elementi*”<sup>26</sup> kimi başa düşülür.

---

<sup>22</sup> Axmanova, O.C. Словарь лингвистических терминов. / O.C.Axmanova. 2-е изд. – М.: Сов. энциклопедия, – 1966. – с. 75

<sup>23</sup> Камчатнов, А.М. Лексическая вариативность и лексические значения. // – М.: Наука, Вопросы Языкознание, – 1983. №4, – с. 122

<sup>24</sup> Косериу Э. Синхрония, диахрония и история. / Э.Косериу. – В кн.: “Новое в лингвистике”, – М.: Наука, – вып. 3, – 1963. – с. 77

<sup>25</sup> Солнцев В.М. Вариативность как общее свойство языковой системы. // – М.: Прогресс, Вопросы Языкознание, – 1984. №2, – с.31-42.

<sup>26</sup> Axmanova, O.C. Словарь лингвистических терминов. / O.C.Axmanova. 2-е изд., – М.: Сов. энциклопедия, – 1966. – с. 176

Hər hansı qrupu və ya sinfi təşkil edən konkret obyektlər və onların əsasında invariant çıxarıla bilən obyektlər variant hesab edirlər. Invariant və variantın bu cür başa düşülməsi onların bir-birini tələb etməsini və birinin digərindən ayrı mövcudluğunu mümkün hesab etmir.

Hər bir variant hər hansı variant cərgəsinin üzvü kimi özündə ümumi sinfə məxsus olan xassələrə malik olduğundan, ümumi və əlahiddə əlamətləri, variantlıq və invariantlıq keyfiyyətlərini özündə ehtiva etdiyindən müəyyən şəraitdə invariantlıqla variantlığın müqayisə edilməsindən yayınmaq mümkündür. Bir çox dilçilik tədqiqatlarında invariantla variantın qarşılıqlı müqayisəsindən yan keçilməsini də, görünür, yuxarıda dediyimiz həmin mümkünlüklə izah etmək olar. Bununla belə, variativlik problemi aşağıdakı hallarda tam kəskinliyi ilə durur:

a) variantlı-invariantlı adlandırılıla bilən dil quruluşunun mexanizmini öyrənərkən;

b) dilin fəaliyyətini öyrənərkən, dildən nitqə keçidi müəyyənləşdirərkən;

c) dildaxili dəyişikliklər və inkişaf faktorlarını (variativlik və variantın yeni mahiyyət kəsb etməsi) tədqiq edərkən;

d) eyni dil vahidinin müxtəlif zahiri görünüş və formasını aydınlaşdırarkən;

e) norma dəyişikliklərini və eyni vahidlərin müxtəlif üslubi, ekspressiv və normayaradıcı məqsədlərdən ötrü təzahür variantlarını işlətmək üçün dilin sosial-linqvistik baxımdan tədqiqi və s. prinsipal əhəmiyyət kəsb edir.

Eyni dil vahidinin müxtəlif formalarda mövcudluğu dilin variativliyinin spesifik xüsusiyyətini təşkil edir. Dilin ayrı-ayrı vahidlərinin varlığı onun variativliyi, onun saysız-hesabsız variantlarının yanaşı mövcudluğudur. Dil vahidlərinin variantlığı dairəsində bütünlükdə dil sistemi quruluşunun variantlığı-invariantlığı təzahür edir.

Variant-invariant əlaqələri bütöv siniflər və onların siniflərinin bütün üzvləri kimi paradiqmatik əlaqələri (mühüm ümumi xassələri olan obyektlərin paradiqmatik əlaqələrini) səciyyələndirir, eləcə də həcminə görə müxtəlif paradiqmaların bir-biri ilə əlaqələrini (kiçik

paradiqmaların daha böyük paradiqmalara daxil olmasını) xarakterizə edir.

Paradiqmatik əlaqələr variant-invariant əlaqələri şəkildə mövcud olur. Bir paradiqmanın üzvləri arasındakı əlaqə variantlar arasındakı əlaqələr deməkdir. Bir bütöv kimi paradiqmanın paradiqma üzvləri ilə əlaqəsi invariant və variantların əlaqələridir.

*Oxşar sintaktik strukturlar və onların səciyyəvi xüsusiyyətləri.* Dilçilik araşdırmaları aspektlərdən, səviyyələrdən aparılır, onlardan hər biri və ya yalnız biri çıxış mənbəyi kimi əsas götürülərək tədqiq edilir. Hər bir aspektin bu və ya digər meyarı, dil hadisələrinin əsas tərəflərinin aşkar edilməsinə imkan verən parametrləri vardır. Belə parametrlərin toplusu tədqiq edilən linqvistik obyektin quruluşunun müəyyən edilməsinə xidmət göstərir.

Oxşar sintaktik strukturların fərqli cəhətlərinin, nisbi struktur ayrılıqlarının və məna çalarlarının dəyişmələrini müəyyənləşdirməyin ənənəvi aspektlərinə diaxronik-sinxronik, dil-nitq, forma-məzmun, paradiqmatik-sintaqmatik və s. kimi əlaqələr aiddir. Son illərdə dilçilikdə aydın şəkildə daha bir aspekt ayrılır və onu derivasiya aspekti adlandırırlar. Dilin bütün aspektlərini əhatə edən derivasiya dilçilikdə təzə olmasa da, onun sintaktik tədqiqatlara sirayət etməsi müqayisədə təzədir və oxşar sintaktik strukturların fərqləndirilməsi zamanı mühüm əhəmiyyət kəsb edir.

*Sintaktik derivasiya.* “Dilçilik terminləri lüğəti”ndə derivasiya termini yalnız söz yaradıcılığı ilə əlaqələndirilir və “söz yaradıcılığı modellərinə müvafiq olaraq affikslərin köməyi ilə yeni sözlərin yaranması” kimi izah edilir.<sup>27</sup> Göründüyü kimi, burada sintaktik derivasiya məfhumu barəsində heç bir məlumat verilmir. Lakin son onilliklərdə dilçiliyin inkişafı derivasiyanın sintaktik baxımdan təhlilini əsaslandırmış və bu sahədə müəyyən tədqiqatlar aparılmışdır.

Dilin derivation aspektinin ümumi-dixotomik aspektlərlə uyğunluğuna diqqət yetirək:

Derivasiyadan bəhs edərkən Q.Q.Silnitski cümlənin qrammatik və leksik-semantik səviyyələrini, eləcə də müvafiq olaraq sintaksisin

---

<sup>27</sup>Ахманова, О.С. Словарь лингвистических терминов. / О.С.Ахманова. 2-е изд. – М.: Сов. энциклопедия, – 1966. – с.129



qrammatik və leksik-semantik səviyyələrini ayırmağı təklif edir.<sup>28</sup>

Sintaktik səviyyədə derivasiya bir cümlənin digər bir cümləyə elə çevrilməsini nəzərdə tutur ki, burada törəmə cümlə (başqa sözlə, derivasiyaya uğrayan cümlə) öz qrammatik statusuna və mənasına görə ilkin cümlədən fərqlənir. Məsələn, aşağıdakı cümlələr bir-birinə münasibətdə derivation əlaqələrlə birləşirlər: 1. *Jane opened the window.* - *Grandmother made Jane open the window.* 2. *The child is sleeping.* - *The child wanted to sleep.* 3. *The hostess washed the floor.* - *The hostess began to wash the floor.*

İngilis dilində, eləcə də hər hansı bir dildə aşağıdakı iki tipdən olan cümlələri müşahidə etmək olar:

1. Cümlə üzvləri səviyyəsində birinci tipdən olan cümlələr xəbər və mübtədadan ibarətdir, lakin nitq hissələri səviyyəsində (morfoloji baxımdan) xəbər funksiyasında çıxış edən və situasiya adlanan tam mənalı feildən və mübtədə funksiyasında çıxış edən və situasiyanın subyekti adlanan isimdən ibarətdir. Məsələn: *Jenny lay down; The lamp was stirring,* və s.

2. Cümlə üzvləri səviyyəsində ikinci tipdən olan cümlələr xəbər, mübtədə və tamamlıqdan ibarətdir, lakin nitq hissələri səviyyəsində xəbər funksiyasında çıxış edən və situasiya adlanan tam mənalı feildən və mübtədə funksiyasında çıxış edən və situasiyanın subyekti adlanan isimdən və tamamlıq funksiyasında çıxış edən və situasiyanın obyektini adlanan isimdən (addan) ibarətdir. Məsələn: *The grandmother cleaned fish. The boy split wood* və s.

Hələlik bu iki cümlədə baş verən derivation əlaqələr üzərində dayanaq. Hər hansı cümlə ilkin cümlədən məna statusuna görə fərqlənən cümlələrlə müqayisədə adətən, ifadə planında müəyyən göstəriciyə - daxili məna statusunda baş verən derivasiyanın formal dəyişikliklərini qeydə alır. Məsələn, *The boy split wood. The boy wanted to split wood.*

Bu derivasiya zəncirini cümlə üzvləri səviyyəsində xəbər və mübtədadan, nitq hissələri səviyyəsində isə xəbər funksiyasında

---

<sup>28</sup> Сильницкий, Г.Г. Теория деривации и ее место в системе лингвистических дисциплин. // Г.Г.Сильницкий. В кн.: Теоретические аспекты деривации. Межвузовский сборник научных трудов. – Пермь: Изд-во Перм. Ун-та, – 1982. – с. 5

işlədilən və situasiyanı adlandıran tam mənalı feil və situasiyanın subyektini adlandıran addan ibarət olan və mübtəda işlənən isimdən ibarətdir. Daxili məna statusu səviyyəsində bu derivasiya zəncirində və nitq hissələri səviyyəsində ilkin cümlənin quruluşundan fərqlənir. Daxili məna statusu səviyyəsində fərq ondan ibarətdir ki, cümlənin strukturuna elə bir element daxil edilir ki, o, elementar mənanı ifadə edir və bu məna da derivasiyanın məna operatorudur. İlkin və törəmə cümlələrin daxili məna statusu arasındakı fərqi müəyyən edir. Cümlə üzvləri səviyyəsində törəmə cümlənin strukturu ilkin cümlənin strukturundan fərqlənir. Lakin cümlə üzvləri səviyyəsində artıq fərqlər müşahidə olunur. Əgər ilkin cümlənin strukturunda bir şəxslı feil varsa, törəmə cümlənin strukturunda iki feil: şəxslı və məsdər formasında olan feil vardır ki, onlar bir-birilə həm formal, həm də məna baxımından əlaqəlidirlər. Daxili məna statusu səviyyəsində isə bunlar arasındakı fərqlər ondan ibarətdir ki, cümlənin məna quruluşuna “modallıq” elementar mənasını ifadə edən element daxil edilir ki, o da derivasiyanın məna operatorudur. Derivasiyanın formal operatoru şəxslı formada olan “*to want*” feili və əsas feilin məsdər formasıdır.

Söz yaradıcılığı prosesində forma düzəlişi prosesindən fərqli olaraq sözün leksik mənası dəyişir, yəni onun daxili məna statusu dəyişir. Sözün leksik mənasının dəyişməsi əksər hallarda sözün əsasının formal statusunun dəyişməsinə gətirib çıxarır. Sözdüzəltmə zamanı baş verən dəyişikliklər açıq-aydın leksik səviyyəyə aid olur və bunun sayəsində sözdüzəltmə morfoloqiyasını leksik morfoloqiya adlandırmaq olar. Sözdüzəldici morfoloji paradiqmanın üzvləri arasındakı əlaqələrin derivation sintaktik paradiqmanın üzvləri arasındakı əlaqələrlə eyniliyini müşahidə etmək o qədər də çətin deyildir, çünki hər iki halda əsas mahiyyət ondan ibarətdir ki, daxili məna statusu qanunauyğun surətdə dəyişir və formal statusun qanunauyğun formal status dəyişiklikləri üzərində üstünlük təşkil edir. Əgər uyğunluq düzgün müəyyən edilmişdirsə, onda cümlənin derivation paradiqmasını nəzərdə tutaraq sintaktik sözdüzəltmə haqqında danışa bilərik.

Yuxarıda deyilənlər O.Yespersenin nöqtəyi-nəzərinə uyğun gəlir: “*ənənəvi dilçilik terminləri ilə sintaksisin transformasion*

*cəhətdən təsviri paradiqmatik əlaqələrin morfolojiyaya köçürülməsi deməkdir; başqa sözlə, bu sintaktik konstruksiyaların nizamlanması və onların paradiqmatik cərgəsinin qurulması deməkdir*".<sup>29</sup> Çıxarılan nəticə cümlənin sintaktik strukturunda derivasiya prosesində baş verən dəyişikliklərin təsnifatından irəli gəlir. Birincisi, törəmə cümlə ilkin cümlədən həm cümlə üzvləri səviyyəsində, həm də cümlə üzvlərinin formal qruplaşması səviyyəsində fərqlənir, yəni ilkin cümlədəki elementlərdən biri törəmə cümlədə öz qrammatik statusunu dəyişir. (1) *Water boils.* (2) *My mother boils water.*

İkincisi, törəmə cümlədə cümlə üzvlərinin sayı ilkin cümlə ilə müqayisədə azalır. Bu cür hadisələr passiv derivasiyalar üçün səciyyəvidir. Məsələn: (1) *Mother cleaned fish.* (2) *Fish was cleaned.*

Üçüncüsü, cümlə üzvləri səviyyəsində törəmə cümlə ilkin cümlədən fərqlənmir, lakin nitq hissələri səviyyəsində fərqlər müşahidə olunur. Bu qəbildən olan derivasiya zamanı törəmə cümlədəki bütün cümlə üzvləri ilkin cümlədəki cümlə üzvləri sayına bərabər olur.

Sintaktik transformasiya və sintaktik derivasiya ilə bağlı bir məsələni də qeyd etmək lazımdır ki, konkret cümlənin sintaktik quruluşu, haqqında danışdığımız derivasiya prosesləri ilə nəticələnir.

*Sintaktik transformasiya.* Transformasion metod əvvəlcə deskriptivizmin ən görkəmli nəzəriyyəçilərindən Z.Harris tərəfindən irəli sürülmüşdür. N.Xomski törədici qrammatikanın transformasion modelini yaratmaq üzərində çalışmışdır. Deskriptivizmin bir sıra müddəalarına əsaslanarsa da, N.Xomskinin qrammatika nəzəriyyəsi deskriptiv dilçilikdən qəti surətdə fərqlənir.

Transformasion qrammatika ideyalarının təbliği deskriptiv nəzəriyyələrin və təhlil üsullarının kəskin tənqidi ilə müşayiət olunur. Yeni ideyalar o qədər sürətlə yayıldı ki, bu yayılmanın səbəbini izah etməyin özü bir zərurətə çevrildi. Dilçilikdəki belə dönüşü R.Uellz ictimai elmlərin inkişaf istiqamətinin dəyişməsi ilə əlaqələndirir. R.Uellz göstərir ki, 30-40-cı illərdə faktları yalnız qeyd etməklə kifayətlənirdilərsə və onları izah etmirdilərsə, 50-60-cı illərdə faktları izah etmək zərurəti meydana çıxdı ki, bu özü transformasion-törədici

---

<sup>29</sup> Jespersen, O. Language: its nature, development and origin. / O.Jespersen.– London: Longman, – 1950. – p. 67

qrammatikanın başlıca məqsədi idi.<sup>30</sup>

Transformasion qrammatikanın uğurlarını başqa səbəblərlə də izah edənlər vardır. Bu sahədə göstərilənlərdən başlıcası törədici qrammatikanın ənənəvi qrammatikaya yaxınlığıdır. Deməli, yayılan uğurların səbəbi transformasion qrammatikanın qüvvəsindən daha çox deskriptiv modelin imkanlarının tükənməsi idi. Maraqlı cəhət burasındadır ki, deskriptivistlərin izah etmədiyi və ya izah edə bilmədiyi məsələlər transformasion qrammatikanın diqqət mərkəzində durur. Transformasion metod sintaktik strukturları hər şeydən əvvəl paradiqmatik aspektdə təhlil edir ki, bu, deskriptiv yanaşma ilə mümkün deyildir. N.Xomski yazırdı ki, cümlənin komponentlər üzrə təhlili metodu kifayət etmədiyi üçün o, transformasion metodunu irəli sürmüşdür.<sup>31</sup> Digər tərəfdən Z.Harris deskriptivizmin ən görkəmli nümayəndələrindən biri kimi transformasiyanı deskriptiv dilçiliyə əlavə kimi təklif etmiş, onu əvəz edən bir metod kimi təqdim etməmişdir.<sup>32</sup> N.Xomski deskriptiv metodikanın kifayətləndirici olmaması üzündən transformasiya metodundan istifadə etmişdir.

Transformasion model əsasən aşağıdakı kimi qurulur: tərkibinə görə bu model iki hissəyə və ya komponentə (sintaktik və fonoloji komponentə) bölünür. Öz növbəsində sintaktik komponent iki subkomponentdən ibarət olur. Bunlardan birincisi cümlənin ünsürlərinin təsnifi və öz aralarında birləşməsi qaydalarıdır. Bu bölmə bütünlükdə deskriptivizm prinsipləri əsasında qurulur. İkinci subkomponent mürəkkəb əməliyyatlardan ibarətdir; bu əməliyyatlar cümlənin qrammatik strukturunun dəyişdirilib başqa şəkllə salınmasıdır. Bu əməliyyatların köməyi ilə daha sadə cümlələr daha mürəkkəb sintaktik strukturlara transformasiya edilir. Fonoloji komponent morfoloji və fonoloji qaydalardan ibarətdir. Bu qaydalar morfemlərin və fonemlərin birləşmə qaydalarıdır.

Transformasion modeldə əməliyyat üsulu başlıca yer tutur.

---

<sup>30</sup>Уоллес, Л.Ч. Значение и структура языка. / Л.Ч.Уоллес. – М.: Прогресс, – 1975. – с. 137

<sup>31</sup> Chomsky, N.A. Introduction to the formal analysis of natural languages. / N.A.Chomsky, G.A.Miller. – N.Y.: New York University Press, – 1963. – p. 57

<sup>32</sup> Хэррис, З.С. Совместная встречаемость и трансформация в языковой структуре. / З.С.Хэррис. – М.: Наука, – 1962. – с. 12

Dilin qrammatikası, üzərində müxtəlif əməliyyatlar aparılması mümkün olan ən sadə strukturlar şəklində təzahür edir. Bu sadə strukturlardan müxtəlif üsullarla çoxlu düzəltmə strukturlar alınır. Sadə struktur (nüvə cümlələr) üzərində mürəkkəb cümlə almaq üçün aparılan əməliyyat transformasiya adlanır, burada alınan düzəltmə cümlələr isə transformlar adlanır. Transformasiya qaydaları əsasında cümlənin strukturu dəyişdirilir, o, yığcamlaşdırılır və ya genişləndirilir, cümlələr öz aralarında birləşdirilir. Bütün bu dəyişmələr ilkin (nüvə) cümləni təşkil edən ünsürlər toplusunu dəyişmir, onun yalnız qrammatik strukturunu dəyişir. Geniş yayılmış transformasiya qaydaları əsasında aparılan başlıca əməliyyatlar aşağıdakılardır:

1. Permutasiya (tərkib hissələrinin yerinin dəyişdirilməsi), məsələn:

*She bought the book. - Did she buy the book?*

2. Substitusiya (bir ünsürün digəri ilə əvəz edilməsi), məsələn:  
*I saw him walking along the river. -I saw him.*

3. Adyunksiya (əlavə), məsələn:

*Leonard did not see anybody. - Leonard saw nobody.*

4. Ellipsis və ya ünsürlərin atılması, məsələn:

*I tell you that you should return my book - I tell you to return my book.*

Transformasiya qaydaları elə düzülür ki, onların hər biri maksimum dərəcədə sadə olsun, yəni mümkün qədər az əməliyyatdan ibarət olsun. Buna baxmayaraq transformasiyaların çoxu birləşmiş və kompleks şəkildə olur. Hər transformasiya ayrı-ayrı əməliyyatlar toplusundan ibarətdir. Bu əməliyyatın düzgün aparılması üçün ilkin cümlənin strukturu təhlil olunur. Sintez mərhələsindən əvvəl analiz mərhələsi icra olunur. Analizin mahiyyəti belədir ki, cümlə onu təşkil edən hissələrə bölünür və bu ünsürlər arasında sintaqmatik əlaqələr müəyyənləşdirilir. Ellipsis haqqında danışıq K.Abdullayev onu dəyərə malik vahidin yoxluğu kimi səciyyələndirir, dil təsəvvüründə yox olmağa doğru gedən və daha dərində gizlənmiş tam bütöv variantla əvəz edilə bilən vahid adlandırmışdır.<sup>33</sup> Cümlənin komponentlər üzrə təhlili, adətən,

---

<sup>33</sup> Azərbaycan dilində mürəkkəb sintaktik bütövlər. / K.M.Abdullayev [və b.] – Bakı: Mütərcim, – 2012. – s.159-160.

sintaktik “ağac” kimi təsvir olunur ki, bu ağacın budaqları müxtəlif vasitəsiz iştirakçılara müvafiq gəlir. Beləliklə, bu bütövlük vasitəsiz iştirakçılar üzrə təhlilin bütün mərhələlərini bütöv bir sxemdə birləşdirir. Cümlənin derivasiya tarixinin təsvirinə transformasion modeldə “transformasiya strukturunun göstəricisi” adı verilir.

Transformasion qrammatika üçün əvvəlcə transformasiyanın tətbiq edilmə sahəsi müəyyənləşdirilməlidir, yəni cümlənin paradiqmatik sırası müəyyən edilməlidir. Cümlələr arasında formal əlaqələr müəyyən edilməli, bir cümlə strukturunun başqa cümlə strukturu transformu olduğunu müəyyən edə bilən formal əlaqələr tapılmalıdır. Transformasiyada əsas tələb ondan ibarətdir ki, bütün dəyişmə növlərində sintaktik əlaqələrin invariantı, habelə məna invariantı qorunmalıdır, dəyişməməlidir. İnvariant sabit kəmiyyətdir. Bu dəyişməz kəmiyyətin formal əlaməti Z.Harrisin irəli sürdüyü “fərdi əhatə prinsipi”dir. Həmin prinsipin mahiyyəti belədir: o cümlələrdə ki xüsusi, fərdi ünsürlər var, onlara transformasiya tətbiq edilmir, o cümlələr transformasiya edilə bilməz. Prinsip etibarilə ilkin cümlədə işlənə bilməyən heç bir söz transformda da işlənməməlidir. Z.Harrisə görə, transformasiya “eyni miqdarda fərdi əhatə toplusu olan iki struktur arasındakı əlaqə” hesab edilir. Z.Harrisin verdiyi qaydalar faydalı olsa da, transformasiya sahəsini dəqiq cizmaq üçün kifayət qədər universal deyildir. Cümlələrin paradiqmatik sırasının əsasını təşkil edən invariantı müəyyənləşdirmək üçün dəqiq meyar olmadığından tədricən transformasiya sahəsi genişləndirilmişdir. Substitusiyaya metodu ilə əldə edilən cümlə törənişi də buraya daxil edilmişdir. Halbuki, substitusiyaya yenidən qurulmuş, yeni şəkildə, başqa cür təşkil edilmiş cümlələri deyil, bəlkə sintaktik invariantlığı saxlamaqla bir ünsür formasının dəyişməsi ilə başqa ünsür formasının da dəyişməsini nəzərdə tutur.

Transformasiyanın belə geniş mənada anlaşılmasında məqsəd nüvə cümlələrin miqdarca çox az olduğunu göstərməkdir. Əslində, Z.Harrisə görə, ingilis dilində cəmi yeddi nüvə cümlə vardır. Bu yeddi nüvə cümlədən transformasiya yolu ilə saysız-hesabsız

transformer törəyir.<sup>34</sup>

Transformasiya nəzəriyyəsi sonrakı inkişafını parafraza nəzəriyyəsində tapır. Bu nəzəriyyəyə görə, dilçiliyin əsas məsələsi olan mənanın dərk olunmasıdır. Transformasion əlaqələrlə bağlı olan cümlə ilə məhdudlaşmaqla bu məsələ tam həll edilə bilməz. Məsələnin tam həllindən ötrü cümlənin leksik statusundakı güclü oxşarlığın aradan qaldırılması gərəkdir. Parafraza nəzəriyyəsinin ixtiyarında hər hansı cümlə ola bilər və bu cümlənin daxilində ifadə olunan eyni elementar mənalar, o cümlədən müəyyən dərəcədə leksik tərkibinə görə fərqlənən elementlər ola bilər. “*Cümlənin leksik tərkibinin tam saxlanması transformasiya zamanı vacib ola bilməz*”.<sup>35</sup>

Məsələn: 1) *G.Cons bu məqaləni tərcümə etdi.* 2) *Bu məqalə G.Cons tərəfindən tərcümə edildi.* 3) *Bu məqalənin tərcüməsi G.Consa məxsusdur.* 4) *G.Cons tərəfindən məqalənin tərcüməsi.*

1) *G.Jones translated this article.* 2) *This article was translated by G.Jones.* 3) *The translation of this article belongs to G.Jones.* 4) *Translation of this article by G.Jones.*

Transformasiya nəzəriyyəsi belə dəyişikliklərdən yan keçir. Ona görə ki, belə cümlələrin leksik məna statusu tam dəqiqliyi ilə uyğunlaşmır.

İndiyədək haqqında danışdığımız transformasion əlaqələrin bir çoxu ənənəvi qrammatikaya bəllidir; çünki onlar yalnız XX əsrin ikinci yarısından sonra transformasion-generativ qrammatikanın predmetini təsvir etmək üçün açıq-aydın şəkildə tətbiq edilməyə başlanmışdır. Cümlənin daxili quruluşunu, daxili əlaqələrini və onların törətdikləri yeni cümlələri araşdıran qrammatika, atributundan asılı olmayaraq, transformasion qrammatika adlandırıla bilər.

Transformasion qrammatikanın banilərindən hesab olunan N.Xomskinin misallarına fikir versək bəzi məsələlərin

---

<sup>34</sup> Хэррис, З.С. Совместная встречаемость и трансформация в языковой структуре. / З.С.Хэррис. – М.: Наука, – 1962. – с. 178

<sup>35</sup> Yunusov, D.N. Müxtəlif sistemli dillərdə mürəkkəb sintaktik vahidlərin variantivliyi. / D.N.Yunusov. – Bakı: Mütərcim, – 2007. – s. 42

aydınlaşmasına nail ola bilər.<sup>36</sup>Məsələn, *Flying planes* söz birləşməsi (*Flying planes can be dangerous*) bir mənalı deyildir. Bu səbəbdən də *the love of God* birləşməsi eyni deyildir. Bu birləşməyə (söz birləşməsini nəzərdə tuturuq) cümlə nöqtəyi-nəzərindən yanaşsaq, *planes* - cümlənin subyekt, *fly* və ya *are flying* feillərinin subyekt, digər cümlədəki *fly* feilinin obyekt, ola bilər. Müqayisə et: (1) *Planes fly*.(2) *John flies planes*.

Bu cəhətdən aşağıdakı iki cümlənin müqayisəsi (subyektlə feilin uzlaşması yuxarıda adı çəkilən birləşmələrdə birmənalı olmadığı halda) feili sifət və cerund arasındakı fərqi, bir növ, izah edir:

(1) *Flying planes are dangerous*.(2) *Flying planes is dangerous*.

Birinci cümlədəki “*are*” formasındakı feil cəm şəklindədir, ona görə ki, onun subyekt cəm halında olan “*planes*” subyektidir ki, bu da endosentrik sözbirləşməsinin (*Flying planes*) baş üzvüdür. Bundan əlavə, birinci cümlədəki *flying* bölgü yerinə görə sifətlə ekvivalentlik təşkil edir. İkinci cümlədən *Flying planes* birləşməsindən isə baş üzvü və ya modifikatoru tapmaq çətinlik yaradan məsələlərdəndir. Bununla belə *flying* öz-özlüyündə ad bildirir, bütünlükdə birləşmə isə mübtədanı işarələyir. Əgər müqayisəni davam etdirsək: *Flying is dangerous* – Uçmaq təhlükəlidir. Feili sifət və cerundun ənənəvi izahının özü, əslində, transformasiya baxımdan (baxmayaraq ki, ənənəvi qrammatikada transformasiya termini işlədilmir) aparılır. Bizim şərhimiz onunla bağlıdır ki, müəyyən bir söz bir cümlədə feil və transformasiya uyğunluq tapan birləşmələrdə sifət və ya bir cümlədə feil, digər transformasiya uyğunluq tapan cümlələrdə isim kimi fəaliyyət göstərə bilər. Bu əlaqələrin təbiətinə varmadan belə hesab edək ki, birinci birləşmədə “*Flying planes*” (1) *Planes are flying* tipli cümlələrin əsasında duran quruluşların transformasiya edilməsi nəticəsində sifət + isim törəmə strukturu almır; lakin ikinci cümlədəki “*Flying planes*” (2) *John flies planes* tipli cümlələrin əsasında duran strukturlardan transformasiya qaydalarla əldə edilə

---

<sup>36</sup> Chomsky, N.A. Introduction to the formal analysis of natural languages. / N.A.Chomsky, G.A.Miller. – N.Y.: New York University Press, – 1963. –p. 99



bilər. Əgər təsəvvür etsək ki, qrammatik qaydalar əsasında (1) və (2)-ci cümlələr kimi strukturlar törədir və onlar daxili məna strukturunda əsas yer tutur, bu da, əslində, *Flying planes* adlıq birləşməsində subyekt və obyekt təsirlərinin açıq-aşkar ortaya çıxmasıdır.

Beləliklə, transformasion metodun nailiyyəti kimi qeyd etmək olar ki, o, ayrılımları “obyektivləşdirir” və müxtəlif struktur tərkibə malik konstruksiyaların təsvirini formal şəkildə aparır. Transformasiyanın köməyi ilə elə strukturları təhlil etmək və onlar arasında elə fərqlər aşkara çıxartmaq mümkündür ki, onlar adi linqvistik təhlil zamanı müşahidələrə tabe olmur. Bununla da transformasion metodun köməyi ilə sintaktik konstruksiyaların struktur-semantik təsnifatını vermək və onları daha adekvat şəkildə təsvir etmək olur.

Sintaktik paradiqma və onun oxşar strukturlarda xüsusiyyətləri. Cümlənin struktur dəyişiklikləri məsələsi birbaşa sintaktik paradiqmatika ilə bağlıdır. Sintaktik paradiqmatika isə mövcudluq tapdığına görə transformasion qrammatikaya bərludur. Ona görə də transformasion qrammatika çərçivəsində sintaktik paradiqmatikanın bəzi əmələ gəlmə məqamlarına nəzər saldıqda oxşar sintaktik struktur dəyişmələri bu və ya digər dərəcədə aydınlaşar.

Transformasion qrammatikada struktur cəhətdən fərqlənən lakin semantik baxımdan uyğun konstruksiyaların, cümlələrin, söz birləşmələrinin sırası sintaktik paradiqma kimi başa düşülür. Semantik cəhətdən uyğunluq isə leksemlərin və situasiyanın ümumiliyi kimi başa düşülür. Situasiyanın ümumiliyi onun üzvləri arasındakı dəyişməz əlaqələr kimi başa düşülür. Məsələn:

(1) *The dog bit the man.* (2) *The man beat the dog.*

Cümlələrinin eyni leksemləri (semantemləri) vardır, lakin müxtəlif situasiyaları təqdim edirlər və ona görə də bir-birinin transformaları adlandırıla bilməz.

Transformasion paradiqma semantik ekvivalentliyə əsaslanır. Transformasion qrammatikanın banilərindən olan Z.Harris ekvivalent əvəzlənmələr fikrinə (sintaktik cərgənin ekvivalent əvəzlənmələri nəzərdə tutulur) substitusiya metodu vasitəsilə gəlmişdir. İkimənəli konstruksiyaları eyniləşdirərək o, bu ekvivalenti

eyniləşdirilən konstruksiyanın yerinə qoyur.<sup>37</sup>

Sonra isə sintaktik cərgə semantik ekvivalentliyin dayağı kimi funksional ekvivalentlə əlaqəni itirir.

Sintaktik paradiqmatikada funksional ekvivalent anlayışı periferik (mərkəzdən uzaq) səciyyə daşıyır. Əslində, qarşı-qarşıya qoyulan ekvivalentlər bir-birindən fərqlənilir. Funksional ekvivalent mənanın “yığılmasına”, “yığcamlaşmasına” imkan verir. Məsələn:

*I see that the train is coming - I see that.*

Ümumiləşdirici komponent sintaktik-semantik paradiqmanın üzvü ola bilmir. Semantik ekvivalent, funksional ekvivalent kimi, semantik cəhətdən bir-birinə yaxın olan konstruksiyalarda həmişə öz korelyatının mövqeyini tuta bilmir:

*The student is reading a book və Reading of the book by the student.*

Hər iki konstruksiya qarşılıqlı surətdə bir-birini əvəz edirlər. Bununla belə sintaksis sahəsində paradiqmatik konsepsiyanın formalaşması xüsusiyyətlərini izləyərək semantik cərgəyə bu və ya digər dərəcədə təsir göstərən funksional uyğunluq ideyasından yan keçmək olmaz.

Tədqiqatçılar paradiqmanın (cümlənin variantlarının, dəyişikliklərinin) iyerarxik quruluşuna diqqət yetirirlər. Bu iyerarxiyadan kənar qalan bu və ya digər dərəcədə qeyri-qənaətbəxş hesab olunmalıdır. Aşağıdakı konstruksiyalar arasındakı uyğunluğu müəyyən etmək kifayət qədər mürəkkəbdir:

*1. The boy writes. 2. Why doesn't the boy write? 3. Boy, write! 4. Boy, you shouldn't have written. 5. Let the boy write! 6. The boy must write. 7. It goes without saying that the boy is writing. 8. This boy writes.*

Paradiqmalar sadə və kompleks olurlar. Sadə paradiqmaların tərkibində düzxətli və əyri xətlə paradiqmalar mümkündür. Sadə düzxətli paradiqmalarda dəyişikliyə məruz qalan yalnız o qrammatik mənaldır ki, onlar bir-biri ilə uzlaşma əlaqəsinin şərtləri ilə bağlıdırlar. Məsələn:

*1. I saw him. 2. You saw him. 3. He saw him. 4. We saw him. və s.*

---

<sup>37</sup> Хэррис, З.С. Совместная встречаемость и трансформация в языковой структуре. / З.С.Хэррис. – М.: Наука, – 1962. – 145 с.

Zaman formasını və obyektı dəyişməklə çoxsaylı paradiqma almaq olar. Lakin onların hamısı düzxətli olacaqdır.

Kompleks paradiqmada bir sıra qrammatik mənalar dəyişikliyə uğrayır, Məsələn: 1. *He is a teacher.* 2. *I consider him my teacher.* 3. *He is acknowledged (to be) the best teacher.* və s.

Kompleks paradiqmada baş verən dəyişikliklər kifayət qədər sərbəstdir. Belə paradiqmanı bir dəstəyə bənzətmək olar. Bu dəstənin tərkibindəki hər bir qanad yeni bir dəstə yaradır. Dəstənin mərkəzində paradiqmaların paradiqmasını başlayan hibrid paradiqma durur. Hibrid paradiqma taqmaları, taqmalar öz xüsusi paradiqmalarını - allotaqmaları yaradır, və s. Məsələn: hibrid paradiqma: *The student reads a book.*

Taqma: (1) *The students read books.*

(2) *Books are read by the students.*

(3) *The book which is read by the student.*

(4) *The student is reading books.*

(5) *The books that are read by the students.*

(6) *Reading of the book by the students.*

(7) *The books that the students read.* və s.

Allotaqma: (a) (1) *The students read the book.*

(2) *The students read the book yesterday.*

(3) *The students will read the book.*

(b) (1) *The student reads a book.*

(2) *The student is reading a book.*

(3) *The student has read a book* və s.

Sintaksisin əsas vahidi olan cümlə bir neçə paradiqmatik cərgənin üzvüdür. Bu cərgəyə daxil olmağın əsasında aşağıdakı kateqoriyalardan azı biri ilə qarşı-qarşıya qoymaq durur: zaman, modallıq, şəxs, kəmiyyət. Bütün dəyişikliklər verilən modelin daxilində baş verir. Modellər arasındakı fərqlər sintaqmanın strukturu, onun üzvlərinin kateqorial mənsubiyyəti, modelin paradiqmalarının xarakteri və miqdarı ilə müəyyən edilir. Cümlənin paradiqmasını feilin morfoloji paradiqması ilə eyniləşdirmək olmaz. Belə ki, *I write, You write, She writes* eyni feilin şəxslər üzrə dəyişməsi olub cümlənin paradiqması ilə əlaqəsi yoxdur.

Paradiqmatik cərgədən ötrü daimi olan mənadır, dəyişkən olan

isə formadır; paradiqmatik seriyadan ötrü isə daimi olan forma, strukturdur, dəyişkən olan isə mənadır.

F.Daneşin fikrinə görə, cümlənin paradiqması morfoloji paradiqma formaları olub cümlənin strukturuna daxil olur. Mümkün olan paradiqmatik dəyişmələrin sayı yalnız sintaktik və dəyişkən kateqoriyalarla müəyyən edilir; sintaktik kateqoriya kimi isə indikativ, kondisional, mövqeyindən asılı olmayaraq zaman, şəxs, kəmiyyət, və mövqeyindən asılı olaraq sifətlərin halları hesab edilir. Sonra isə feilin paradiqmasına daxil olmayan bir kateqoriya kimi imperativ paradiqmatik dəyişmələr sırasından çıxarılır.<sup>38</sup>

Cümlənin paradiqması modallıq və zaman kateqoriyalarına görə struktur daxili dəyişmələr kimi onun üzərinə düşən məhdudiyətlərdən asılı olaraq çoxşaxəli variantlar yaradır. Başqa sözlə, paradiqma birüzlü və çoxüzlü ola bilər. Paradiqmanın üzərinə düşən məhdudiyət həm sintaktik, həm də qeyri-sintaktik səciyyəli ola bilər. Sonuncular leksik səviyyə ilə sintaktik səviyyənin sərhəddində daha çox leksik məhdudiyətlə bağlıdır. Sintaktik səviyyənin məhdudiyəti isə ilkin formanın strukturu və onun ümumi mənası ilə şərtləndirilir. Məsələn: *Train! Fire! Explosion*, və s. tipli cümlələrin paradiqması sifətlərə bərabərdir.

Sintaktik paradiqmatika nəzəriyyəsi mövcud sintaktik müddəalara yenidən baxılmasını, onların dəqiqləşdirilməsini tələb edir. Söhbət formal və funksional xarakterlərin daha ciddi fərqləndirilməsindən gedir, prinsiplial, paradiqmatik təsnifatdan gedir. Burada təklif olunan kompleks metod, formal və obyektiv meyara istinad edilməsi, cümlənin struktur keyfiyyətləri kimi relevant və qeyri-relevant əlamətlərin fərqləndirilməsi meyli diqqəti cəlb edir.

R.Adams paradiqmanın adi transformasiya təsəvvürünü bir qədər dəyişdirir. Müəllif söz birləşməsini sintaktik paradiqmaya daxil etmir və bunu onunla əsaslandırır ki, söz birləşməsinin aparıcı komponentinin paradiqması ilə morfoloji paradiqma üst-üstə düşür. Mahiyyət etibarilə düzgün sual qoyulur: cümlənin strukturu, onun üzləri hansı həddə qədər açıla və dəyişdirilə bilər? Onların leksik

---

<sup>38</sup> Danes, F.D. Three Level Approach to Syntax. In Travaux Linguistiques de Prague. / F.D.Danes. – Prague, – 1964. – 268 p.

tərkibi nə dərəcədə nəzərə alınmalıdır? Müəllifin fikrincə cümlənin genişləndirilməsi onun quruluş sxemi ilə məhdudlaşdırılmalıdır. Cümlənin struktur sxeminə subyekt və predikatdan başqa obyekt və zərflilər (komplimentlər) də daxil edilir ki, onlar da feilin və ya predikativin valentliyi ilə şərtlənirlər. Qrammatik vahid kimi cümləni formalaşdıran aşağıdakı amillər hesab edilir:

- 1) cümlənin struktur əsası (subyekt + predikat + kompliment);
- 2) feilin və ya predikativin valentliyi ilə şərtlənməyən determinativlər;
- 3) birinci və ikinci amilləri konkretləşdirən atributlar.<sup>39</sup>

Cümlənin struktur dəyişmələrinə, onun paradiqmasına olan maraq müasir qrammatik tədqiqatlarda mühüm yer tutur. Belə bir cəhd onunla izah olunur ki, müasir dilçilikdə əsas diqqət dilin dinamik tərəfinə yönəldilir. Sinxron dinamikanın dili proses kimi anlaması dilin sinxron statikası kimi anlaşılmasının əleyhinə getmir.

Dissertasiyanın “**Linqvistik model anlayışı**” adlanan **III fəslində** dilin modelləşməsi prosesində istifadə edilən linqvistik modellərin mahiyyəti ilə əlaqəli məsələlər tədqiq edilir. Ümumilikdə, *model* sözü latın mənşəli "modulus" sözündən götürülüb, *tərz, ölçü, nümunə* kimi başa düşülür.

N.Xomskinin və onun ardıcıllarının tədqiqatları ilə tanış olan hər bir dilçi modeli dərhal cümlə və söz birləşməsi yaratma ilə əlaqəli olan sintaktik strukturlarla əlaqələndirir. N.Xomskiyə görə, cümlənin qurulmasında model funksiyasını yerinə yetirən müəyyən bir sintaktik nümunəyə tabe olur.<sup>40</sup>

Lakin bütün bu linqvistik proseslərdə modelləşdirmənin və modelin rolunu dərk etmək üçün ilk öncə model anlayışının ümumi izahını vermək vacibdir. Model elmi dərk etmə vasitəsi kimi real mövcud olan obyektin xassələrini özündə saxlayan və onun öyrənilməsi üçün xüsusi yaradılan obyektidir. Modelləşdirmə isə modelin yaradılması, ifadə edilməsi prosesidir. Modelləşdirmə

---

<sup>39</sup> Adams, R. L2 Tasks and orientation to form: A role for modality? // – New York: J.Benjamin Publishing Company, IFL: International Review of Applied Linguistics, – New York: J.Benjamin Publishing Company, – 2006. – p. 32.

<sup>40</sup> Chomsky, N.A. Language and mind. / N.A.Chomsky. – Cambridge: Cambridge University Press, – 2006. – p. 241.

zamanı xüsusi yaradılmış obyekt, yeni model prototiplə oxşarlığı olan və təsvir vasitəsinə xidmət edən və ya prototipin davranışını proqnozlaşdıran obyekt kimi başa düşülür.

Dilçilik ədəbiyyatında qeyd olunur: *“Dilin modelləşdirmə nümunələrinə şifahi və yazılı şəkildə rast gəlmək olur. Məsələn, dəniz bayraqları, morze əlifbası, teleqraf və s. modelləşməyə ilkin nümunə kimi göstərmək olar. Praqa dilçilik məktəbinin nümayəndəsi Yelmslevin fikrinə görə, işıq siqnalları, morze əlifbası və bu kimi modelləşdirmə nümunələrinin öyrənilməsi dilçiliyə xeyir verə bilər, çünki təbii dilə məxsus mürəkkəbliklərdən məhrum olan bu strukturlar ibtidai modellər şəklinə təzahür edir.”*<sup>41</sup>

Modelləşdirmə elmin universal metodudur. Modellərin istifadəsi öyrənilən obyektə deyil, onu anlamamanın səviyyəsindən asılıdır. Geniş planda modelləşdirmə müşahidə və təcrübə kimi anlama metodları ilə əlaqəli mövqeyə malikdir.

Bəzi mənbələrdə dilin modelini faktların ümumiləşdirilməsinin nəticəsi kimi meydana çıxan və məlumatların bəzi ünsürlərini verən mətn materialının təsviri adlandırılır. Bu mənada hər hansı bir lüğət və qrammatikanı dilin modeli hesab etmək olar.

Ə.Rəcəbli yazır: *“Model anlayışının şərti digər anlayışlardan fərqlənir. Modelləşdirilmiş obyektə göstərmə əhəmiyyətli məqamdır. Əgər modeli, məsələn, tiplə onun təsviri üçün istifadə edilmiş cümlə və ya sxemlə eyniləşdirsək, onda onun üçün orjinal məhz həmin cümlə olacaq. Dil vahidləri əyani surətdə hissi təmsil etməyə malik olduğundan cümlənin strukturunun tədqiqi bu modelləşdirməyə müraciətə haqq qazandırır. Onda bu zaman orjinal təkə bir mülahizədə deyil, bütün məlum olan mülahizələrdə bilavasitə müşahidə edilməmiş fenomen olacaq.”*<sup>42</sup>

Modelin tərtibində bunlar nəzərə alınır:

1. Aydınlaşma tələb edən təsbit edilmiş faktlar.
2. Həmin faktları izah edən fərziyyələrin irəli sürülməsi.
3. Faktları qabaqcadan xəbər verən modellər şəklinə həyata keçirilməsi.

---

<sup>41</sup> Verdiyeva, Z.N. Dilçilik problemləri. / Z.N.Verdiyeva, F.M.Ağayeva, M.M.Adilov. – Bakı: Maarif, – 1982. – s. 132

<sup>42</sup> Rəcəbli Ə.Ə. Dilçilik metodları. / Ə.Ə.Rəcəbli. – Bakı: Nurlan, – 2003. – s. 146

#### 4. Modelin eksperimentlər vasitəsi ilə yoxlanılması.

Nitq fəaliyyəti modellərinə *semantik* və *qeyri-semantik* modellər aid edilir. *Qeyri-semantik* model dedikdə, qrammatikaya yiyələnməyi üstün tutan xalis sintaktik, *semantik* modellər dedikdə isə, dil daşıyıcılarını cümlələri anlamağa və anlaşılan cümlələr qurmağa xidmət edən modellər nəzərdə tutulur.

Modelləşdirmənin obyektinin müəyyənləşdirilməsi baxımından nitq fəaliyyəti modellərinə *analiz* və *sintez* modellərini əlavə etmək olar. Müəyyən dilin sonsuz sayda cümlələrini təhlil etməyə imkan verən sonsuz sayda qaydalar *analiz modeli* adlanır. Sonsuz sayda düzgün cümlələri qurmaq üçün sonlu sayda qaydalar *sintez* modelləri adlanır. *Analiz* və *sintez* modelləri arasında aralıq mövqe tutan *törədici modellər* də mövcuddur. Əlifbanın ünsürlərindən ehtiva edərək sonlu sayda ifadələrin yaranmasına, verilmiş dilin sonsuz sayda düzgün cümlələrini qurmağa və onların hər birini müəyyən struktur səciyyəsinə aid etməyə xidmət edən modellər *törədici modellər* adlandırılır.

Struktur dilçilik XIX-XX əsrlərdə müqayisəli-tarixi metoda qarşı yaradılmış ən öndəgedən dilçilik cərəyanlarından biridir.

Tarixi-müqayisəli dilçilik dili tarixi baxımdan öyrənmiş və qohum dillər arasındakı münasibət və oxşarlığı aşkar edib, təhlil etməyə cəhd göstərmişdir. Elə bu kimi səbəblərdən həmin dilçilik cərəyanı dilin dəqiq tədqiqini verə bilməmişdir. Həmin cərəyan dili fonoloji və morfoloji səviyyələrdə tədqiq etmiş, sintaksis məsələsi isə həll olunmamış qalmışdır. Bu dilçiliyin nümayəndələri dilin sistemliliyi prinsipini nəzərə almadan öz tədqiqatlarını dil vahidlərini tarixi cəhətdən araşdırmaq istiqamətinə yönəlmişlər.

Yaranmasının ilk dövrlərində Amerika strukturalizmində transformasion qrammatika generativ qrammatikaya nisbətən deskriptivizmə daha çox meyilli olmuşdur. Çünki transformasion dilçilik fonologiya və morfolojiyə səviyyələrində deskriptiv təhlilin bir sıra nəticələrini qəbul edir.

Z.Harris "zəncirvari təhlil" metoduna istinad edərək belə qənaətə gəlmişdir ki, hər bir cümlə bir mərkəzdən və ona sağdan və soldan qoşulmuş üzvlərdən ibarətdir. Həm mərkəz, həm də qoşulmuş üzvlər söz zəncirləri əmələ gətirir ki, həmin sözlər müxtəlif siniflərə

aid edilir. Zəncirdəki hər söz də müvafiq sinfə məxsus simvolla əvəz edilsə, onda zəncirin modeli alınar. Sintaktik modelləri tərtib etmək üçün ilk öncə müvafiq dildə lazım olan cümlə strukturlarının təhlili aparılmalıdır.<sup>43</sup>

Strukturalizm nə qədər ənənəvi prinsipləri təkzib etsə də, bütün mənbələrdə qrammatikanın iki sahədən ibarət olduğu qeyd edilir - morfolojiya və sintaksis. Morfolojiya nitq hissələrinin yaranması və işlədilməsi qaydalarından, sintaksis isə söz birləşmələri və cümlələrin struktur-semantik xüsusiyyətlərindən bəhs edir. Sintaksis dildə cümlələrin yaranması prinsipi və qaydalarından bəhs edən bir elmdir. Ümumiyyətlə, dil nəzəriyyəsində linqvistik səviyyə deyilən bir terminə tez-tez rast gəlinir. Fonoloji, morfoloji, sintaktik səviyyələr birlikdə dilin əsas informasiya bazası olan cümlə mexanizminin yaranmasında əlaqəli şəkildə bir-birini tamamlayır.

Modellərdə öz əksini tapan qrammatik kateqoriyalar əsasən isim (noun), feil (verb), sözünü (preposition), zərf (adverb), sifət (adjective) və onların yaratdığı ismi və feili sözləmələrdən ibarətdir (NP və VP). Burada N ismin (noun), V feilin (verb), P sözünün (preposition), A sifətin (adjective), ADV isə zərfin (adverb) göstəricisidir. Funksional kateqoriyalardan ən önəmli determinantlığın daşıyıcısı olan D kateqoriyasıdır. D bəzən DET kimi də göstərilir. Təyinedicilər (determinantlar) daha çox isimlərdən əvvəl işlənərək onların informativlik xüsusiyyətini təmin edir. Bunlara aşağıdakı misalları göstərmək olar: 1. *The village store is closed.* 2. *This appalling behavior has got to stop.* 3. *That dog of yours is crazy.*

Təyinedicilərin digər qrupu isə quantifier adlandırılaraq Q ilə işarə olunur. Bunlar isə aşağıdakı nümunələrdə göstərilmişdir. (a) *Most good comedians tell some bad jokes.* (b) *Many students have no money.* (c) *Every true Scotsman hates all Englishmen.* (d) *Each exercise contains several examples.*

Müasir ingilis dilində əsas feilin ifadə etdiyi leksik mənadən uzaq olan, yalnız qrammatik məna ifadə edən, zaman və tərz kateqoriyalarının formalaşmasında xüsusi rol oynayan köməkçi

---

<sup>43</sup> Harris, Z.S. *Structural Linguistics.* / Z.S.Harris. – Chicago: University of Chicago Press, – 1963. – p. 175.



feillər də vardır ki, onlar auxiliary AUX, modal feillər isə MOD kimi işarələnir. (a) *He has/had (gone)* (b) *She is/was (staying at home)* (c) *They are/were (taken away for questioning)* (d) *He really does/did (say a lot)* (e) *You can/could (help us)* (f) *They may/might (come back)* (g) *He will/would (get upset)* (h) *I shall/should (return)* (i) *You must (finish your assignment)* (j) *You ought (to apologise)*

Beləliklə, yuxarıda izahı verilmiş və aşağıda göstərilən funksional və leksik kateqoriyalara əsasən ingilis dilində cümlələrin və ifadələrin sintaktik strukturuna aid modellər belədir:

N = noun; V = verb; A = adjective; ADV = adverb; P = preposition; D/DET = determiner; Q = quantifier; PRN = pronoun; T = tense-marker (e.g. auxiliary/infinitival *to*)

Deskriptiv qrammatikanın xüsusiyyətlərinə nəzər yetirəndə görmək olur ki, qrammatikanın bu yeni forması ənənəvi formadan daha maraqlı modellərlə çıxış edir. Həmin modellər aşağıdakılardan ibarətdir:

- 1) Sentence → NP + VP
- 2) NP → T + N
- 3) VP → verb + NP
- 4) T → the
- 5) Noun → man, ball, etc.
- 6) Verb → take, hit, etc.

Həmin modellərin izahını budaqlanma yolu ilə *The girl bought the book* cümləsi üzərində izah etmək olar.

- NP + VP
- T + N + VP
- T + N + verb + NP
- The + N + verb + NP
- The + girl + verb + NP
- The + girl + bought + NP
- The + girl + bought + the + N
- The + girl + bought + the + book

Sadə cümlədə mürəkkəb strukturlu, məsələn, iki feilli konstruksiyalar da işlədilir. Transformasiya əsasında belə strukturların bir neçə tipini, uyğun olaraq feillərin bir neçə tipini və uyğun olaraq feillərin bir neçə yarımşifini ayırmaq mümkündür.

İngilis dilinin timsalında iki feilli konstruksiyalar daha effektiv təhlil verir:

1. The mother made the child wake up early.
2. I want to write.
3. The grandma took her grandchild to walk a bit.

Nominallaşma tipli transformasiyalar cümlələrin ismi birləşmələrə çevrilməsini göstərir. Bu zaman transformasiyalar icraçı-hərəkət (actor-action), icraçı hərəkət üzərində görülən iş (actor action thing acted upon) və mənsubluq əlaqəsi (the relation of possession) kimi mənaları ifadə edir. Məsələn:

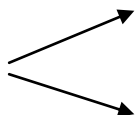
*The seagull shrieked.* → *the shriek(ing) of the seagull;* (actor-action)

İsimləşmə transformasiyaları ən çox məlum növdə olan nüvə cümlələrindən yaranır.

Nüvə cümlələr də əsasən iki cür təzahür edir: əsas feil və BE cümlələr. V ilə olan cümlələr təsirli və təsirsiz olmaqla iki növdə təzahür edir. BE cümlədə işlənən NP-dən asılı olaraq onun keyfiyyətini və vəziyyətini bildirir.

Nüvə cümlələr ismi transformasiyaların yaranmasına baza yaratsa da, heç də bütün cümlələr ismi birləşmələrə çevrilə bilmir, çünki çevrilmə zamanı heç də məna və sözlərin uyğunluğu üst-üstə düşmür.

N-transformasiyalarında müxtəlif şəkillər yaranır. Məsələn:

*He owned the shop*  *The owner of the shop*  
*The landlord of the shop.*<sup>44</sup>

Birinci transformasiyada qaydalı şəkildə çevrilmə, ikincisində isə uyğun mənalı sözlərin əvəzlənməsi müşahidə olunur.

BE işlənən cümlələrin transformasion prosedurları əsas feil (V) işlənən cümlələrin strukturundan müxtəlif yollarla fərqlənir. Məsələn, "do" köməkçi feili T-A, T-Q, T-W, T-not kimi strukturlarda işlənmiş, BE-nin keçmiş və indiki zamana uyğun olan müvafiq tək və cəm formaları mövcuddur. Transformasiya zamanı BE sintaktik bütövün tərkibindən atılır və NP yaranır:

---

<sup>44</sup> Chomsky, N.A. Syntactic structures. / N.A.Chomsky. – Berlin: Mouton de Gruyter, – 2002. – p. 97

1) NP is A → TAN (T-təyinedici). Proses belə baş verir. BE-nin atılması; A-nın NP-nin tərkib hissəsi olan T və N-nin arasında işlənməsi. Məsələn:

*The girl is pretty* → *the pretty girl*

*The man is kind* → *the kind man*

*The sea is rough* → *the rough sea*

2) NP is A strukturlu cümlələr başqa cür də transformasiyaya uğraya bilər:

NP is A → TN/A of NP; buradakı N/A modelindəki N A-dan düzələn isimdir. Məsələn:

*The task was difficult.* → *the difficulty of the task*

*The expedition was dangerous.* → *the danger of the expedition*

*The day was lovely.* → *the loveliness of the day*

*The man is wise.* → *the wisdom of the man*

HAVE ilə olan transformasiyalar

V-HAVE başqa feillərdən struktur cəhətdən fərqlidir. HAVE ilə olan feillər aşağıdakı siniflərə bölünür:

1) Sahiblik, yiyəlik ifadə edən cümlələrdə:

*The man has a son; A dog has four legs.*

2) "There" sözü ilə əvəz oluna bilən və sahiblik mənasını ifadə edən cümlələrdə:

*The room has three windows.* → *There are three windows in the room.*

*The boy has a book in his hand.* → *There is a book in the boy's hand.*

3) Eyni informasiyanı verən və əsas feilin "tutum" mənasını ifadə edən cümlələr: *The cup has tea in it.* → *The cup contains tea.*

Dissertasiyanın **“Invariant modellər”** adlanan **IV fəslində** ingilis dilində sadə cümlənin kommunikativ tiplərinin invariant modelləri araşdırılır, cümlə üzvlərinin işlənmə modelləri kifayət qədər faktik dil materialı əsasında nəzərdən keçirilir. İlk növbədə after, before, since sinkretizmlərinin işlənmə xüsusiyyətləri araşdırılaraq onların sözdözü, bağlayıcı və zərf kimi istifadə olunduğu modellər həmin vahidlərin dəyişmə dinamikası izlənilməklə, xüsusi halda isə zaman münasibətlərinə diqqət yetirilməklə təhlil edilir.

Bu sinkretizmlərin qrammatik statusunun tədqiqi maraq

doğurur. İndiyə qədər *after*, *before*, *since* leksemlərinin qrammatik statusu müəyyən edilməmiş qalır. L.Skupçenko *after*, *before* sözlərini ehtiva edən sintaktik modelləri təhlil edərək, onların bağlayıcı funksiyası daşmadığı qənaətinə gəlmişdir, *after*, *before*, *since* sözlərinin istifadə olunduqları sintaktik modellər vasitəsilə təyin edilməsi həqiqətən maraqlıdır, çünki sözlərin dəyişməzliyi və onların paradigma sıralarının olmaması səbəbindən qrammatik mənasının sintaktik tətbiqi ilə sıx əlaqədədir.<sup>45</sup>

Dissertasiyada *after*, *before* sözlərini ehtiva edən cümlələrin 27 sintaktik modeli təhlil olunur. Onların bəzilərinə diqqət yetirək:

After + Phr

I think it is wonderful to be happy after being married to the same man for so many years. → after that.

After + Ger

After eating Jane fell asleep. — after that.

P<sub>str</sub> + after

After + S<sub>(elli)</sub>

It is safer to pay now. If you don't do it now you'll have to pay twice as much after. → a) you'll have to pay twice as much afterwards – zərfdir; b) You'll have to pay twice as much after now sözünüdür.

S + after

S<sub>1</sub> + (after + S<sub>2(elli)</sub>)

We want these machines not the next year, not the year after, but now. → a) The year that will come afterwards – zərfdir; b) the year after the next year - sözünüdür.

After + P<sub>str</sub>

After + S<sub>(elli)</sub>

After we had come back home we felt fine, and then after, we felt very happy. → a) and that afterwards we felt very happy zərfdir; b) and then, after that, we felt very happy – sözünüdür.

P<sub>str</sub> + (D + after) <sub>phr</sub>

After + S<sub>(elli)</sub>

---

<sup>45</sup> Скупченко, Л. Н. Грамматический статус лексем *after*, *before*, *since*, *till*, *until* в современном английском языке: / Автореф. дис. кандидата филологических наук/ – М.: Прогресс, 1984. – с. 9

At first sight of her you felt a kind of shock of gratitude... and then in the next second forever after a kind of despair. → a) and forever afterwards zərfdır; b) and forever after that second (moment) – sözünüdür.

Bu fəsildə ingilis dilindəki yarımmodal feillərin işlənmə modelləri də təhlil edilir. *Shall*, *should*, *will*, *would*, *dare*, *need* kimi yarımmodal feillər müxtəlif mənada invariant yaratma qabiliyyətinə malikdir. Həmin yarımmodal feillərin işləndiyi 10 funksional model nəzərdən keçirilir.

*Shall* yarımmodal feili 1) məcburiyyət və ya qəti əmr; 2) hədə və ya xəbərdarlıq; 3) vəd mənalrı ifadə etmək üçün işlədilir:

1) *He shall go off tomorrow.* 2) *You shall never see me again.*  
3) *No one shall come here without your entire consent.*

*Should* yarımmodal feili öz inkişafı nəticəsində, *shall* feilindən fərqli olaraq, yeni mənə – məsləhət bildirmək mənası kəsb etmişdir:

*You should go to high school. You should never look at one woman when you are talking to another one.*

*Will* (would) yarımmodal feili 1) arzu və ya istək; 2) qətilik, inad, təkid; 3) xahiş, nəzakətli tələb kimi mənalrı bildirir:

1) *I will make well.* 2) *I will tell you nothing at all.* 3) *Will you have a cigarette? asked Mr. Strickland.*

Bu fəsildə sadə cümlənin kommunikativ tiplərinin realizə olunan modelləri, müxtəlif cümlə üzvlərinin işlənmə modelləri də geniş təhlil olunur.

Dissertasiyanın “**Nitq intonasiyasının variativ təbiəti**” adlanan **V fəslində** əsasən eksperimental fonetik təhlil və sadə cümlə səviyyəsində konstantlıq və variativlik məsələsi qoyulmuşdur.

İngilis dilində fonem səviyyəsində sözügedən məsələyə toxunan D.Counz “variativlik” termini əvəzinə fonemlərin “diafonik dəyişməsi” terminini istifadə etmişdir<sup>46</sup>; Keçən yüzilliyin 70-ci illərinin sonunda isə G.P.Torsuyev ingilis dili fonemlərinin sözün fonetik strukturunda konstantlıq və variativlik məsələsini tədqiq etmişdir. Onun fikrinə görə, konstantlıq və variativlik dil strukturunun əsas xüsusiyyətlərindən olub onun daxili təbiəti və

---

<sup>46</sup> Jones, D.P. An outline of English phonetics. / D.P.Jones. – Cambridge: Cambridge University Press, – 1957. – p. 57.

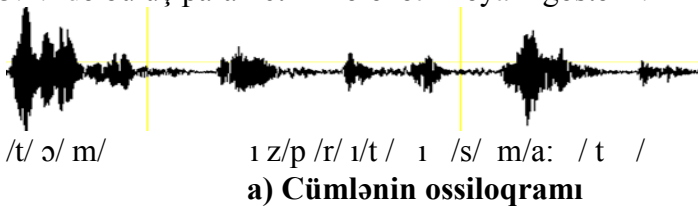
təyinatı ilə bağlıdır, onlarsız dil nə mövcud ola bilər, nə də inkişaf edə bilər. Konstantlıq və variativlik dilin bütün aspekt və səviyyələrində dil vahidlərinin spesifikasına uyğun şəkildə təzahür edir. G.P.Torsuyev variativliyin bir neçə funksiyası haqqında bəhs edir. Bunlar arasında variativliyin üslubfərqləndirici və ya üslubi funksiyası haqqındakı fikri məsələnin cümlə intonasiyası səviyyəsində tətbiq oluna bilməsinə ciddi zəmin yaradır.<sup>47</sup>

Tədqiqatda sadə cümlələrin sintaktik və intonasiya variantlığı eksperiment əsasında öyrənilmişdir. Eksperimentə cəlb olunmuş cümlələr ingilis dili mənbələrindən seçilib götürülmüşdür. Eksperiment üçün seçilmiş material iki diktorun ifasında lentə alınmışdır. Diktorlar bunlardır:

1) Con Tomas, 64 yaşında, Aberdində anadan olmuş, ali təhsilli, standart ingilis tələffüzünə malikdir. “Swift Engineering” adlı müəssisədə çalışır. 2) Qraham Quin, 67 yaşında, Liverpolda anadan olmuş, ali təhsilli, standart ingilis tələffüzünə əməl edir. “Petroplan” adlı müəssisədə işləyir.

Diktorlara eksperimentin məqsədi haqqında məlumat verilməmişdir. Onlar maksimum sərbəstlik göstərmiş, sanki adi danışığda iştirak edirdilər.

Bundan sonra lent yazıları kompüterdə səsləndirilərək “PRAAT” proqramında təhlil edilmişdir. Proqramın tələbinə görə, eksperimental dil materialı səsləndirilir, onun təhlili 3 parametr üzrə aparılır. Bu parametrlərə səs tonunun hərəkəti, onun tempi və intensivliyi aiddir. Məsələn, / ' tom iz/ ' prıtı \ sma:t// (Tom həddən artıq gözəldir) cümləsinin ossiloqramı və spektroqramı aşağıdakı şəkil 5.1.- də bu üç parametrin hərəkətini əyani göstərir:

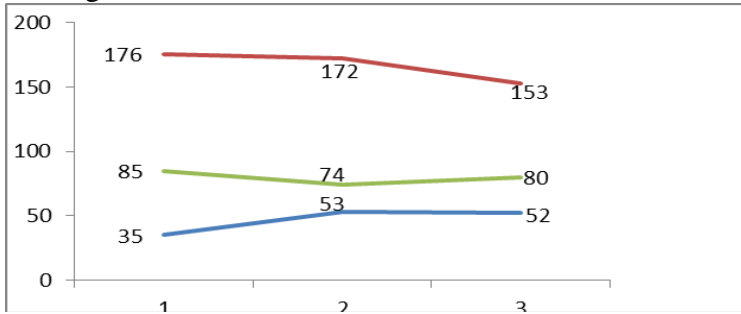


<sup>47</sup> Торсуев, Г.П. Фонетика английского языка. / Г.П.Торсуев. – М.: Издательство литературы на иностранных языках, – 1950. – с. 4.

## b) Cümlənin spektrogramı

### Şəkil 5.1.

Bu cümlədə tonun hərəkəti 176 hs-dən başlayır və tədricən enməyə doğru hərəkət edir. Bu da təbiidir, çünki cümlə terminal intonasiya ilə tələffüz olunub.<sup>48</sup> İntonasiya konturunun iki digər parametri buna uyğun olaraq formalaşır, cümlədə tonun hərəkəti intensivliyi və zamanı özünə tabe edərək intensivliyin zəifləməsinə və zamanın ləngiməsini təmin edir.



**Qrafik 5.1 Cümlədə tonun (qırmızı), intensivliyin (yaşıl) və zamanın (göy) hərəkətləri**

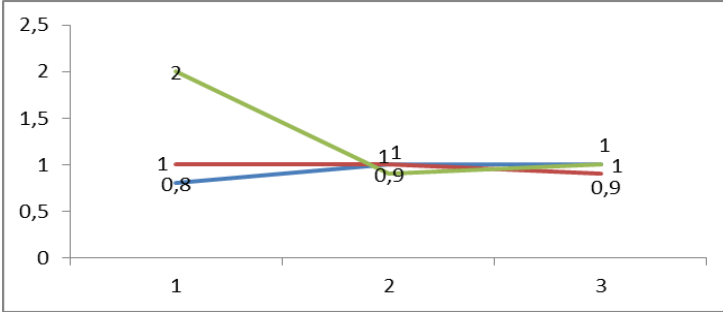
Qrafikdən görüldüyü kimi, cümlənin əvvəli tonun və intensivliyin qüvvətli deyilməsilə başlayır, ancaq intensivlikdəvə zamanda sona doğru azacıq qüvvətlənmə hiss olunur.

Məlumdur ki, mütləq qiymət təsadüfi xarakter daşıya bilər. Bundan qaçmaq üçün orta-nisbi qiymət daha düzgün nəticələrə gəlməyə imkan verir. Orta-nisbi qiymət isə mütləq qiymətin orta qiymətə bölünməsi yolu ilə alınır. Məsələn, /o/ saitinin mütləq qiyməti tonun hərəkətinə görə 176 hs-dirsə, onun orta qiyməti 167 hs-dir.

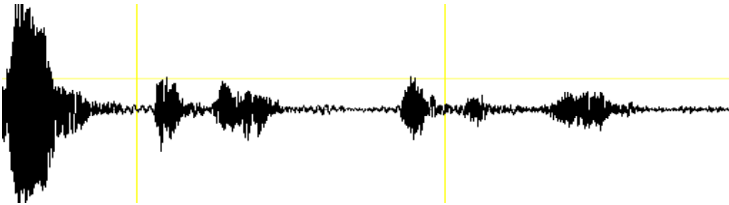
Bu yolla parametrlər üzrə rəqəmləri əldə edirik. Deməli, bundan sonra biz bütün parametrlər üzrə hesablamaları orta-nisbi

<sup>48</sup> Veysəlli, F.Y. Seçilmiş əsərləri: [2 cildə] /F.Y.Veysəlli. – Bakı: Mütərcim, – c.2. –2014. – s. 64.

qiymətlərlə aparacağıq. Beləliklə, tonun hərəkətində dəyişiklik o qədər də nəzərə çarpmır. Ancaq o biri iki parametrdə cümlənin əvvəlində ciddi dəyişiklik müşahidə olunur.



**Qrafik 5.2. /'t o m / ɪz 'p r i t i / , s m a: t / / (Tom is pretty smart)  
(Tom həddən artıq gözəldir)**



/ ' t o m / / ' i z n t / / ' p r i t i / / , s m a: t / (Tom o qədər də gözəl deyildir)

**a) Cümlənin ossiloqramı**



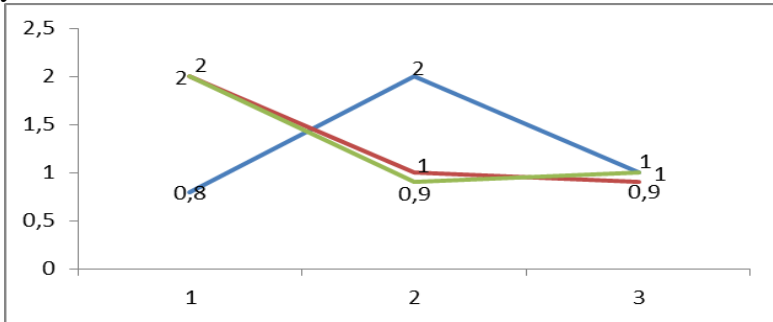
**b) Cümlənin spektroqramı**

**Şəkil 5.2.**

Həmin cümlənin inkar variantda tələffüzündə parametrlərin hərəkətini təhlil etsək başqa mənzərənin şahidi olarıq. / ' t o m / / ' i z n t / / ' p r i t i / / , s m a: t / (Tom o qədər də gözəl deyildir) cümləsini həmin parametrlər üzrə təhlil edəndə məlum olur ki, intensivlik cümlənin ortasında yerləşir. Tonun hərəkəti və zaman



parametrlərinə görə zirvəsi cümlənin əvvəlindədir. Ancaq təsdiq cümləsində olduğu kimi, inkar formada da parametrlər sona doğru zəifləyir.

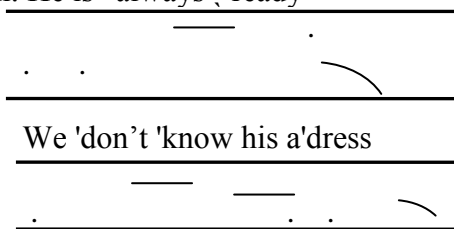


**Qrafik 5.3. / 'tom 'ɪznt 'prɪti , smɑ:t // (Tom isn't pretty smart)**

Sadə nəqli cümlə təsdiq və ya inkar faktını bildirir. Bu cür cümlələr əsasən enən tonla tələffüz edilir. Onlar bir və ya bir neçə mənə qrupundan ibarət olur. Adətən, uzun cümlələr bir neçə mənə qrupuna bölünür. Cümlədəki mənə qruplarının kəmiyyəti sintaktik mənadan, qrammatik quruluşdan və tələffüz tərzindən asılı olur. Sürətli nitqdə mənə qruplarının sayı azalır, ixtisar olunur, lakin asta nitqdə onların sayı artır:

1. Təsdiq və ya inkar formasında olan nəqli cümlələrdə, bir mənə qrupundan ibarət olan, enən tonlu sonluq olur.

Məsələn: He is ' always , ready



Deyilənləri yekunlaşdıraraq qeyd etmək lazımdır ki, variativlik dilin bütün səviyyələrində özünü göstərə bilər.

İngilis dilində sadə cümlələrin invariant modelləri və variativliyinə həsr olunmuş tədqiqat aşağıdakı *Nəticələrə* gəlməyə imkan verir.

1. Orta və erkən ingilis dili dövründə morfoloji quruluşunda baş verən dəyişikliklər dilin sintaksisinə böyük təsir göstərərək

qədim ingilis dili üçün xarakterik olan fleksiyanın orta ingilis dilində get-gedə pozulmasına, nəticə etibarilə qədim ingilis dilində sözlər arasındakı sintaktik münasibətlərin ifadə vasitəsi olan uzlaşma və idarə əlaqəsinin rolunun orta ingilis dilində azalmasına, yeni ifadə vasitələrinin (sözlər arasındakı yanaşma əlaqəsi və söz sırası) meydana çıxmasına gətirib çıxarmışdır.

2. Orta və erkən yeni ingilis dilində sonluqların neytrallaşması və ya düşməsi ilə əlaqədar olaraq cümlədəki söz sırasının funksional yükü də dəyişmiş, sözlər arasındakı əlaqə məhz sözlüləri və söz sırasının köməyi ilə verilmişdir. Qədim ingilis dilindən fərqli olaraq orta ingilis dili dövründən hər bir cümlə üzvünün cümlədəki yeri sabitləşməyə başlayır.

3. Müasir ingilis dili ilə müqayisədə orta ingilis dili dövründə sadə cümlədə söz sırasının kifayət qədər sabit olmamasının səbəbini həmin dövrdə dilin qrammatik sisteminin formalaşmasının davam etməsilə və Norman işğalından sonrakı yazı ənənəsində baş vermiş qırılmalarla əlaqədar olmuşdur. Orta ingilis dilinin əvvəllərindən başlayan söz sırasının sabitləşməsi prosesi XVI-XVII əsrlərə qədər davam etmişdir.

4. Qrammatik kateqoriyalarda baş verən dəyişikliklər nəticəsində qədim ingilis dili üçün xas olan sintetiklik tədricən analitikliklə əvəz olunur. Analitikliyin ilk əlamətləri orta ingilis dilində özünü göstərməyə başlasa da, bu hadisə sonrakı dövrlərdə inkişaf edərək ingilis dili qrammatikasının vacib bir xüsusiyyətinə çevrilmişdir.

5. İngilis dilində sadə cümlənin strukturunun, həmçinin onun tərkib elementlərinin formalaşması mürəkkəb prosesdir. Müxtəlif tarixi dövrlərdə sadə cümlənin strukturu daha da mürəkkəbləşir. Bu isə cümlənin mürəkkəb üzvü kimi götürülən sintaktik və ya predikativ konstruksiyaların inkişafı ilə bağlı olmuşdur. Predikativ konstruksiyalara “adlıq hal + məsdər tərkibi”, “obyekt hal + məsdər tərkibi”, feili sifət, cerund və “for ... to” məsdər tərkiblərini göstərmək olar. Qədim ingilis dilində bu cür predikativ konstruksiyalar müəyyən qrup feillərlə işləndiyi halda, orta ingilis dilinin sonu və erkən yeni ingilis dilində bu konstruksiyalar müxtəlif mənalarda olan feillərlə işlənməyə başlayır. Ümumiləşdirsək, sadə

cümlənin struktur-semantik komponentlərinin formalaşması üçün aşağıdakılar mühüm rol oynayır: 1) cümlə komponentlərinin sintaktik mövqeyi; 2) bu mövqe-pozisiyanın kateqorial-leksik tutumu; 3) leksik və sintaktik semantikanın qarşılıqlı əlaqəsi.

6. İngilis dilinin tarixi inkişaf mərhələlərində sadə cümlə modellərində subyekt-predikat münasibətlərinin təkamülü ilə yanaşı, struktur-semantik genişlənmə gedir, ikinci dərəcəli üzvlər formalaşır. Sadə cümlənin invariant modellərinin qarşılaşdırılması onu deməyə əsas verir ki, mahiyyətə predikativliyə daha yaxın olan obyekt münasibəti ondan sonra təşəkkül tapmışdır. Obyekt münasibəti sadə cümlə strukturunda xəbərlə tamamlıq arasındakı semio-qrammatik assosiasiyaların qneseoloji əsasını müəyyən edir. Sadə cümlədə struktur-semantik genişlənməsində subyekt-predikat və obyekt münasibətlərindən sonra atributiv münasibət formalaşır ki, bu da ingilis dilində predmetlə təyin arasındakı əlaqələrin nominativ ifadəsi ilə səciyyələnir. İngilis dilində sadə cümlənin struktur-semantik genişlənməsində özünü göstərən bu hal, həm də tipoloji hadisə sayıla bilər, çünki predikativ, obyekt, atributiv münasibətlər bütün dillərdə tarixən bir-birini izləyir.

7. İngilis dilində sadə cümlənin struktur tiplərində cümlə üzvlərinin mahiyyətini müəyyənləşdirməkdə subyekt-obyekt və predikativ kateqoriyalarla şərtlənən predikativ münasibətlər həlledici önəm daşıyır. Sadə cümlə sintaksisinə münasibətdə “subyekt // mübtədə”, “predikat // xəbər”, “obyekt // tamamlıq”, “predikativlik”, “variantlıq”, “variasiya” və s. ümumqəbul edilmiş terminlərdən istifadə edilməsinin müəyyən dərəcədə şərti xarakter daşması onların işarələdiyi anlayışların mahiyyətinin ingilis dilinin qrammatik əlamətləri üzrə müəyyən edilməsi ilə şərtlənir.

8. Orta və erkən yeni ingilis dilində sadə cümlənin SP, SPO, SPC modellərinin strukturunda müəyyən dəyişikliklər olur. Modellərarası dəyişikliklərə ən çox məruz qalan SPC cümlə modeli olmuşdur. Qədim ingilis dilində sadə cümlənin SPC modelindən fərqli olaraq, orta və erkən yeni ingilis dilində həmin modelin tərkibi yeni sintaktik vahidlərlə, məsələn, bağlayıcı feillərlə zənginləşmişdir.

9. Amerika strukturalizminə aid olan və dilin yeni təsviri modelini ortaya qoyan transformasion təhlilin əsas məqsədi

sintezləşdirmə olmuşdur. Transformasion dilçilik fonoloji və morfoloji səviyyələrdə deskriptiv təhlilin nəticələrini qəbul etdiyinə görə deskriptiv dilçilikdən çox da fərqlənmir.

10. Transformasion təhlil qaydalarında a) permutasiya (vahidlərin yerinin dəyişdirilməsi), b) substitusiya (bir vahidin digəri ilə əvəz edilməsi), c) adyunksiya (əlavə), d) ellipsis (vahidlərin atılması) kimi dörd tip əməliyyat xüsusi yer tutur.

11. Tədqiqatda nəqli cümlənin ümumi və xüsusi sual cümlələrinə, təsirsiz və təsirli feilli cümlələrə, məlum növün məchul növə transformasiyası, BE, HAVE tərkibli cümlələrdə transformasiya qaydaları və nominallaşma (isimləşmə) transformasiyaları struktur dilçiliyin əsasını təşkil edir.

12. Dissertasiyada sadə cümlənin generativ modellər əsasında təhlilinə dair materiallar belə qənaətə gəlməyə əsas verir ki, törədici qrammatika heç də cümlə yaratmır, lakin cümlələr qurmaq üçün müəyyən qaydaları özündə ehtiva edir. Əslində törədici qrammatika formallaşdırılmış ənənəvi qrammatikadan başqa şey deyildir.

13. Sintaktik səviyyənin vahidi olan cümlənin modelləşdirilməsi sahəsində transformasion və generativ qrammatikanın, o cümlədən deskriptiv dilçiliyin önə sürdüyü təsvir modelləri cümlənin tərkibinin, onu təşkil edən vahidlərin öyrənilməsi işini asanlaşdırır.

14. Variativlik dil sisteminin təbii özəl xüsusiyyətlərindən biri kimi bütün dil səviyyələrində fəaliyyət göstərir. Dil vahidlərinin intonativ variativliyi həmişə onların konstantlıq anlayışı ilə nisbətdə nəzərdə tutulur (variant və invariant münasibətləri kimi). İntonasiya variativliyi dil probleminə variativliyin həllinə kömək edir. Konstantlıq və variativlik dil strukturunun əsas xüsusiyyətlərindən hesab olunur. Onlarsız dil nə mövcud ola bilər, nə də inkişaf edə bilər. Konstantlıq və variativlik dilin bütün aspekt və səviyyələrində dil vahidlərinin spesifikasiyasına uyğun şəkildə təzahür edir;

15. Cümlə intonasiyası səviyyəsində məsələyə yanaşdıqda aydın müşahidə olunur ki, ingilis dilində intonasiya variativliyi həm relevant, həm də qeyri-relevant rola malikdir. Funksional planda cümlə intonasiyası özünü çevik variativlik xüsusiyyətləri sayəsində struktur-sintaktik vahidlərdə bir sıra semantik fərqləri yaratmağa qadirdir. Ünsiyyət prosesində intonasiya konturunda baş verən

variativlik cümlənin kommunikativ tipinin təyin olunmasına xidmət edir. Başqa sözlə, intonasiya variativliyi vasitəsilə bir kommunikativ tip başqa birisinə transformasiya olunur (məsələn, ingilis dilində gündəlik danışmada işlənən təsdiq formalı “you `re all right?” intonativ formada sual xarakteri alır). İntonativ variativlik çərçivəsində eyni sintaktik struktura malik sadə nəqli cümlə eksplisit planda kateqorik, qəti hökm kimi səsləndiyi halda implisit planda qeyri-kateqorik natamamlıq, inamsızlıq, şübhə və s. semantik çalarları ifadə edə bilər.

16. Cümlə intonasiyasının variativlik xüsusiyyəti normativ (qeyri-emfatik) nitqdə əsas etibarilə cümlənin kommunikativ tiplərinin və növlərinin sintaktik-semantik mənalarının ifadə edilməsinə xidmət edir. Lakin emfatik nitq zamanı müxtəlif cümlə və ifadələrin son dərəcə zəngin mənə çalarlarını, ekspressiv-emosional, məntiqi-predikativ və s. funksiyalarını intonasiya variativliyində baş verən daha qabarıq və intensiv hallar şərtləndirir. Xüsusi kontekstual-situativ şəraitlə bağlı sadə nəqli cümlələri daha qabarıq formada ifadə etmək üçün qüvvətləndirmə emfazasından istifadə edilir. Cümlə səs diapazonunun genişləndirilməsi və cümlə vurğularının gücləndirilməsi vasitəsilə formalaşdırılır. Sadə nəqli cümlələrdə məntiqi predikat mərkəzinin müəyyənləşdirilməsi cümlədə məntiqi vurğunun yüksəkdən enən tonal variantından istifadə edilməsilə həyata keçir.

Tədqiqatın əsas məzmunu müəllifin çap olunmuş aşağıdakı əsərlərində əksini tapmışdır:

1. Müasir ingilis dilində sadə cümlələrin intonasiya variativliyi // – Bakı: ADU, Azərbaycanda xarici dillər, – 2013. №2, – s.53-56.
2. Müasir ingilis dilində mürəkkəb sintaktik vahidlərdə variativliyin təhlili // Bakı: ADU, Azərbaycanda xarici dillər, – 2014. № 1, – s.17-21
3. Variativliyin işlənmə xüsusiyyətləri // – Bakı: Elm və təhsil, Filologiya məsələləri, – 2014. №4, – s.245-250.
4. Tərcümə fənninin tədrisində innovativ metodlar // Xarici dillərin tədrisinin aktual problemləri. – Bakı: 7-8 may, – 2014. – s.324-325.

5. Xarici dilçilikdə variativlik probleminin tədqiqinə dair // – Bakı: Elm və təhsil, Filologiya məsələləri, – 2015. №3, – s.126-132.
6. Cümlə üzvləri və onların ifadə vasitələrində baş vermiş variativliklər // – Bakı: Elm və təhsil, Filologiya məsələləri, – 2015. № 6, – s.218-225.
7. Müxtəlif sistemli dillərdə variativlik // – Bakı: Bakı Slavyan Universiteti, AR Təhsil Nazirliyi, Humanitar Elmlərin öyrənilməsinin aktual problemləri, – 2015. № 2, – s. 9-13.
8. Внутривидовая вариативность на различных уровнях языка // Полтавский Национальный Педагогический Университет имени В.Т.Короленка. Филологические науки. – Полтава: – 2015. – Выпуск 24, – частица 2, – с.73-77.
9. Sintaksisdə cümlə problemi // – Bakı: AMEA, Nəsimi adına Dilçilik İnstitutu, “Tədqiqlər”, – 2015. №2, – s.66-72.
10. Intonativ variety of Simple Declarative Sentences in the English language // – Canada: International Journal of English Linguistics: Canadian Center of Science and Education. (Journal Impact Factor), – October, – Vol.5, – 2015. №5, – p.164-170.
11. Müasir İngilis dilində sadə müxtəsər cümlə // – Bakı: Bakı Slavyan Universiteti, Tağıyev oxuları, – 2016. №1, – s.84-88.
12. Müasir ingilis dilində sadə cümlənin struktur xüsusiyyətləri // Bakı: Bakı Dövlət Universiteti, Dil və ədəbiyyat. Beynəlxalq elmi-nəzəri jurnal, – 2016. №1 (97), – s.12-14.
13. Müasir ingilis dilində söz sırasının variativlik yaratma xüsusiyyətləri // – Bakı: AR Təhsil Nazirliyi, Bakı Qızlar Universitetinin Elmi əsərləri, – 2016. №1 (25), – s.23-28.
14. Heydər Əliyev bütün Qafqazı sülhün bərqərar olduğu bir məkana çevirən şəxsiyyət kimi // Beynəlxalq elmi konfrans, Ulu öndər Heydər Əliyev isrinə multikultural və tolerant dəyərlər, – Bakı: – 3-5 may, – 2016. – I hissə, – s.65-68.
15. Zərflərin sadə cümlədə variativlik yaratmaq xüsusiyyətləri // Respublika elmi-praktik konfransı. Azərbaycan Respublikası Təhsil Nazirliyi, Azərbaycan Dillər Universiteti, Xarici dillərin tədrisinin aktual problemləri, – Bakı: – 5-6 may, – 2016. – s.57-58.

16. Müasir ingilis dilində sadə cümlələrin invariant modelləri // – Gəncə: Gəncə Dövlət Universitetinin Elmi xəbərləri, – 2016. №2, – s.122-126.
17. Dilin modelləşdirilməsi prinsipi haqqında // Bakı: Bakı Dövlət Universiteti, Dil və ədəbiyyat. Beynəlxalq elmi-nəzəri jurnal, – 2016. №2 (98), – s.51-53.
18. The Linguistic Variable // I.G. ES. International Journal of Economics and Society. (Journal Impact Factor), – July, – 2016. – Vol. 2, – Issue 6, – p.39-44.
19. Деривативные модели в простых предложениях английского языка // – Tbilisi: Georgian Technical University, Ganatleba, – 2016. №2 (16), – p.60-64.
20. Müasir ingilis dilində elliptik cümlələr // – Bakı: Pedaqoji Universitetin xəbərləri, – c.64, –2016. №1, – s.23-29.
21. Azərbaycanda multikulturalizmin inkişaf yolları // Beynəlxalq konfrans, – Bakı: – 8-9 sentyabr, – 2016. – s.276-280.
22. Variativliyin müəyyənəşdirilməsində transformasion təhlil metodunun rolu // ADU, Beynəlxalq konfrans, Rusiya Təhsil Nazirliyi, EA Filologiya məsələləri, – Bakı: – 20-21 oktyabr, – 2016. – s.7-9
23. Dilin fonetik sistemində və intonasiya strukturunda konstantlıq və variativlik məsələsi // – Bakı: Bakı Slavyan Universitetinin Elmi əsərləri, Dil və ədəbiyyat seriyası, – 2016. №2, – s.27-31.
24. Вариативность побудительных предложений // – Минск: Белорусский Государственный Университет, – Вып. VII. – 2016. – с.40
25. Sadə cümlələrin struktur-semantik variativliyi. Monoqrafiya. / – Bakı: Elm və təhsil, AMEA Nəsimi adına Dilçilik İnstitutu, – 2016. – 188 s.
26. Variativliyin elmi analizi // – Bakı: ADU, Dil və ədəbiyyat, – c. 8. – 2017. №1, – s.26-31.
27. Cümlə üzvləri və onların ifadə vasitələrində baş vermiş variasiyalar // Beynəlxalq elmi-praktik konfrans, Azərbaycan Respublikası Təhsil Nazirliyi, Bakı Biznes Universiteti, – Bakı: – 21 aprel, – 2017. – s.17-19.

28. The variability in English // International Conference “Global Science and Innovations”. (Journal Impact Factor), – USA, Chicago: – 1<sup>st</sup> – 2<sup>nd</sup> March, – 2017. – p.36-46.
29. Söz-cümlənin variativliyin formalaşmasında rolu // – Bakı: Bakı Slavyan Universiteti, Tağıyev oxuları, – 2017. № 7, – s.168-174.
30. Orta və erkən ingilis dili dövrlərində sadə cümlənin kommunikativ tiplərində baş vermiş variasiyalar // – Bakı: Bakı Dövlət Universiteti, Dil və ədəbiyyat. Beynəlxalq elmi-nəzəri jurnal, –2017. №2(102), – s.95-98.
31. Müasir ingilis dilində invariant modellərin tədqiqi // – Bakı: AMEA Nəsimi adına Dilçilik İnstitutu, Tədqiqlər, – 2017. №2 – s.70-76.
32. Sintaktik derivasiya // – Bakı: Bakı Avrasiya Universiteti, Elmi-nəzəri jurnal, – c. 6. – 2017. – s.242-248
33. Prosodik və supraseqment nitq elementlərinin variativlikdə rolu // – Bakı: ADU, Dil və ədəbiyyat, – c.8, – 2017. №3, – s.27-35.
34. İntonasiya və onun funksiyalarının variativlik yaratma funksiyaları // – Bakı: Bakı Dövlət Universiteti, Dil və ədəbiyyat, Beynəlxalq elmi-nəzəri jurnal, – 2019. № 2 (110), – s.79-82
35. The Language Variation of the Linguistic Invariants // International Journal of Advanced Research (IJAR), July, 2019. N7(7), – p. 84-91.
36. The grammatical categories of the Variability // Science and Education. International Scientific Conference, – Penza, – 2020. – p.147-150







Dissertasiyanın müdafiəsi 3 Oktyabr 2022-ci il tarixində saat 10<sup>00</sup> Azərbaycan Dillər Universiteti nəzdində fəaliyyət göstərən ED 2.12 Dissertasiya şurasının iclasında keçiriləcəkdir.

Ünvan: AZ1014, Bakı şəhəri, Rəşid Behbudov küçəsi, 134.

Dissertasiya ilə Azərbaycan Dillər Universitetinin kitabxanasında tanış olmaq mümkündür.

Dissertasiya və avtoreferatın elektron versiyaları Azərbaycan Dillər Universitetinin rəsmi internet saytında yerləşdirilmişdir.

Avtoreferat "30" İyun 2022-ci il tarixində zəruri ünvanlara göndərilmişdir.



Çapa imzalanıb: 30.06.2022.

Kağızın formatı: 60x84 1/16

Həcm: 84964 simvol

Tiraj: 100 nüsxə